

# TİRE'DEN ÜÇ ÇEYİZ SANDIĞI

## Ahşaptaki parmak izleri

Anadolu'da ahşap ve ahşap işçiliğinin geçmişi çok eski yıllara dayanmaktadır. Özellikle Selçuklu Döneminde taş can veren işçilik anlayışı ahşaba da can vermiştir dersek yanılmamış oluruz. İnsanoğlunun yaşam tarzında zengin bir alan bulan ağaç veya ahşap, değerli ve önemli bir kullanım malzemesi olarak dünyanın birçok yerinde olduğu gibi Anadolu insanının yaşam alanında da çok yaygın bir şekilde kullanılmıştır. Birçok dönemde olduğu gibi özellikle Anadolu Selçuklu mimarisi içinde de çok geniş bir yer bulmuştur. Anadolu Selçukluları Suriye ve İran'dan almış oldukları ustalık ve beceriyi Anadolu'nun değerleri ile birleştirerek göz kamaştırıcı üstün değerler üretmişlerdir. Bu dönemde ahşap özellikle mihrap, minber, kapı, sanduka, pencere kandı ve ahşap sütun şeklinde mimari eleman olarak çok zevkli ve ince bir işçilik becerisi ile kullanılmışlardır. Örneğin Konya Alâeddin Cami, Aksaray Ulu Cami, Divriği Ulu Cami, Ankara Alâeddin Cami ve Ankara Aslanhane Cami gibi üstün bir ustalık ve işçiliğe sahiptir. Bunların yanı sıra Konya Sahip Ata Cami, Sivrihisar Ulu Cami ve Erzurum Ulu Cami'de çatıyı taşıyıcı eleman olarak kullanılan ahşap sütunlar büyük bir ustalık ve zevkin örneği olarak önümüze çıkmaktadır<sup>1</sup>.

Anadolu Selçukluları, ahşaba can veren işçilik tekniğinde yoğun olarak minber, kapı ve pencere kanatlarında künde-kari tekniğini kullanmıştır. Birçok farklı üretim alanlarında ise "rahle, sandık, sanduka ve tavan süslemelerinde" oyma veya ajur tekniğini kullanmıştır. Bunların dışında, farklı bir ahşap süsleme sanatı ise oyma tekniğidir. Oyma tekniği daha çok 12. ve 15. Yüzyıl arasında Anadolu'da zengin bir kullanım alanı bulmuştur. Bu teknikte iş üretilirken daha çok geometrik desenler ve bitkisel süslemelere önem verilmiştir. Oyma tekniği, masif bir tahtaya farklı derinlik ve teknik ile yapılmıştır<sup>2</sup>. Anadolu Selçuklularında ahşap işçiliği, aynı güzellik ve beceri ile Osmanlı Döneminde de sürdürülmüştür<sup>3-4</sup>.

Bu amaçla Tire 'de de bu zanaatın üstün örneklerini görmekteyiz. Dönemin ahşap ustalarının, yüzlerce camide olduğu gibi Mehmet Bey Cami (Birgi), Yahşi Bey Cami (Tire) kapı, pencere ve minberlerde görülen yüksek düzeydeki el emeği göz nuru ve son derece ince bir işçiliğin zevkini yansıtan örnekler arasında yer almaktadır. Bu nedenle her dönemde olduğu gibi, Osmanlı döneminde de bu sanatın son derece eşsiz örnekleri üretilmiştir. Araştırmamızı yaptığımız ve Tire Müzesi'nde korunan üç ahşap sandıkta ahşap üzerine oyma zanaatının en ince ve zevkli örnekleri arasında yer almaktadır.

<sup>1</sup>- D. Kuban. "Anadolu Türk Mimarisinin Kaynak ve Sorunları" İTÜ Yayını. İstanbul 1965

<sup>2</sup>- G.I Öney. " Anadolu'da Selçuklu ve Beylikler Devri Ahşap Teknikleri". Sanat TY. 3. 1969-1970.

<sup>3</sup>- A. Ersoy. " XV. Yüzyıl Osmanlı Ağaç İşçiliği" İMÜY. İstanbul 1993. s. 509

<sup>4</sup>- Y. Erdem. "Osmanlı Ağaç İşçiliği". Kültür ve Sanat Dergisi 5. İstanbul 1997.

\*- 1980-1985 yılları arasında Tire Müzesi'nde arkeolog olarak görev yaparken tüm eserler üzerime zimmetli olduğu için (etnografik) sergi ve depodaki, eserleri yakından görme ve inceleme olanağı bulmuştum. Tire Müzesi'nde konuya fazla ilgi duyan araştırmacı olmadığı için, konuma girmediği halde bu ahşap sandıklar üzerinde araştırma ve inceleme yapma olanağı buldum. Ancak daha sonra öğrendiğim kadarı ile bu üç çeyiz sandığı İzmir Etnografya Müzesi'nin açılışı sırasında o müzeye devredilmiştir. Yerinde korunmasının daha uygun olacağı inancındayım. Fotoğraflar ve çizimler Adil EVREN.



Hayatın doyumsuzluğu böyle bir yer ve evde yaşamak olsa gerek. Hisar Köyü.

Tire Müzesi'nde çok sayıda ahşap eser yer almaktadır. Ancak bunların arasında bu üç çeyiz sandığı ile bir adet derin oyma tekniği ile yapılmış yazıtlı bir levha yer almaktadır. Yazıtlı levha konumuz dışın da tutulmuştur. Süslemeli sandukaların dışında, öyle sanıyorumki Tire Müzesi'ndeki bu üç çeyiz sandığı en güzel örnekler arasında yer alır. Sandıkların

üzerinde bulunan işçilik süsleme öğelerine baktığımızda bunları Osmanlı Dönemi'nde 18 ve 19 yüzyılda yapılmış olduklarını söyleyebiliriz. Osmanlı ahşap işçiliğinin günümüze ulaşan en güzel örnekleri arasında sayabiliriz. Bu sandıkların işçilikleri Edirne işi sandıklar<sup>5</sup> ve üzerinde Uluğ Bey Kürkan yazıları olan<sup>6</sup> 15.yüzyıla tarihlenen örnekler kadar güzel olmasalar bile döneminin ahşap süsleme anlayışının günümüze yansıyan en güzel örneklerini oluşturmaktadır. Bu amaçla sandıkları ayrı ayrı ele alıp incelemenin daha yararlı olacağı kanısındayım.



Narin Cami terasından Tire'ye bakış.

<sup>5</sup>- C.E. Arseven. "Türk Sanatı". İstanbul 1970. s. 219

<sup>6</sup>- a.y. s. 77



Tire'den iki muhteşem minare. 1- Kara Kadı Mevdettin Camisi. (Karagazi-Üç Lale –Üç Lüle veya Koca Bıyık olarak da bilinmektedir ). M.S. 1584

2- Hüsamettin (Hasır Pazarı) Camisi. (Banisi Hüsamettin Bey). 14. Yy.

### *KUŞLU SANDIK*

Tire Müzesi döküm kayıtlarında 350 no ile kayıtlı bulunan bu sandık 2-11-1951 yılında Tire 4 Eylül Mahallesi Uzunkuyu Caddesinde oturan Mustafa Yoldaş'tan 31 lira bedel karşılığı alınmıştır. Kuşlu sandığın sandukası, geçmiş dönemlerdeki benzerleri gibi dört yüzü tek parça halindeki masif tahta ile yapılmıştır. Ustasının oyma sanatındaki erişilmezliği sandığın ön cephesine uyumlu ve düzenli olarak yerleştirdiği kuş betimi, geometrik ve bitkisel bezeme tekniğinden açıkça anlaşılmaktadır. Kapak dışında ana gövdeyi oluşturan dört parça tahta 60 cm genişliğindeki bir ceviz kütüğünden çıkarılmıştır. Ön, arka ve dar yan yüzdeki tahtalar birbirine kırlangıçkuyruğu şeklindeki geçkiler ile çatılmış ve sadece geniş alanda kalan yerlerde dövme metal çivi kullanılmıştır. Ön yüzdeki belirli ve eşit aralıktaki kertmeler uyum içindedir. Ön ve arka yüzün orta bölümlerinde kertmeler daha geniş tutulmuş ve doğal olarak bu alanlarda çivi kullanılmıştır. 2,5 ve 1 cm olan kertmeler, ustası tarafından bilinçli olarak her kenarda eşit sayıda yapılmıştır.

Kuşlu sandığın kapağı olasılıkla kullanımlar sırasında ya kırıldı yakıldı veya kaybolup gitmiştir. Bu nedenle yerine, kenarları pervazlı ve düz bir bütün tahta kapak konmuştur. Pervazların üst yüzü silmeli, alt kenarı ise keskin ve çıkıntı şeklinde profillidir. Bu çıkıntı kapak sandukaya kapatıldığında gövdeyi sarmaktadır. Sandukası oldukça bezemeli olan bu sandığın kapağı da büyük bir olasılıkla bezemeliydi. Kapağı çevreleyen pervaz gövde tahtası gibi bir birine kertme olarak geçkilidir. Sandukanın iki yan ve arka tahtası oldukça düzgün bir şekilde perdahlanmıştır. Yan ve arka yüz tahtaları tümüyle bezemesizdir. Sandukanın ön yüzü ve büyük bir olasılıkla kapakta derin oyma tekniği ile bezenmişti. Gövde tahtasının kapakla öpüşen üst kenarlarına çam ağacından yapılmış masif tahtalar çatılmıştır. Gövdeye tutkal ile kaynaştırılmış olan bu çیتالara yeni bir çekicin noktalı tabanı ile

vrularak hafif yollu bir bezeme yapılmıştır. Sandukanın etek bölümüne, "arka yüz hariç" 4,5 cm genişliğinde üst kenarı silmeli bir pervaz giydirilmiştir.

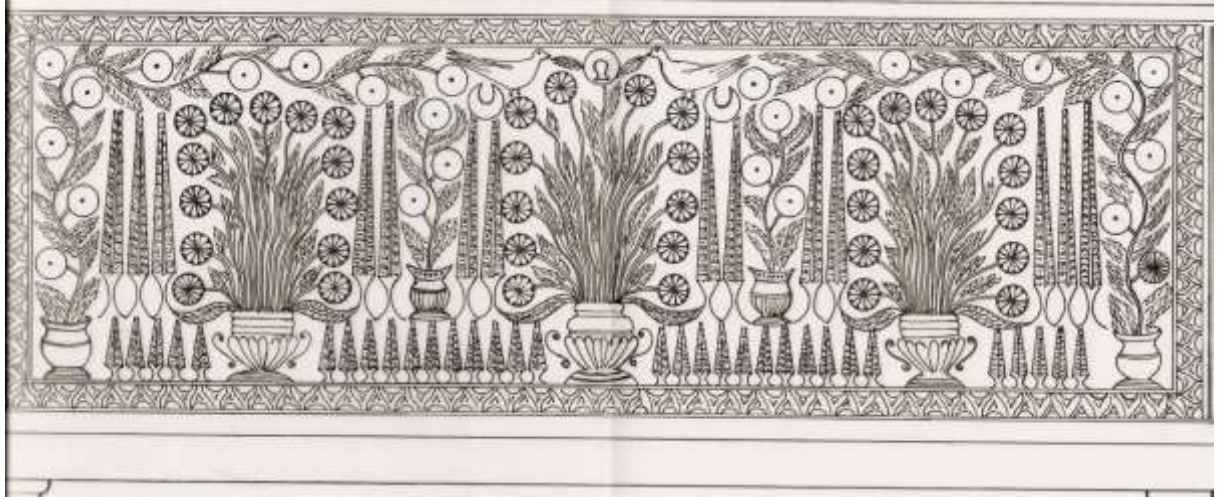


Sandığın göbek bölümünde yer alan Selvi ağaçları, saksı, çiçek ve kuş betimleri.

Gövde den 2 cm kadar aşağı taşan bu pervaz ayak tahtalarının oturduğu iki tahtayı da gizlemektedir. 60 cm genişliğindeki taban tahtası gövdeye dövme çivilerle üstten çatılmıştır. Tahtanın iki alt başında 0,09 x 0,02 x 0,60 cm ölçülerinde parçalar yerleştirilmiştir. Bu parçalar çam ağacından yapılmıştır. Bu tahtaların baş taraflarında bulunan oyuklara geçirilen 0,11 cm yüksekliğindeki dört ayak iki boğumlu olarak yapılmıştır. Özgün olmayan kapak tahtası, sandukanın aksine iki geniş çam tahtasından yapılmıştır. Osmanlı Dönemi'nde yapılan sandıklar genel olarak kapak tahtası da gövde tahtası ile aynı kütükten ve bezemeli olarak yapıldıkları için, burada incelediğimiz sandığında aynı karakterde yapılmış olması gerektiğini kabul etmek gerekir. Gövde üzerinde bulunan menteşeleri tutan çivilerin dövme metal, ancak kapakta bulunan tel çivilerin ise yüzeye geçirilerek kıvrılmış olması kapağın sonradan bu sandığa uyarlandığını söyleyebiliriz. Bütün bunlara karşın bu denli güzel ve gösterişli bir sandıkta ustasının böylesine basit bir işçilik örneği bırakması olası değildir. Dar yüzlerde bulunan iki adet taşıyıcı kul pirinçten olup, ana tablalarına geçkilidir. Sandığı taşıma sırasında tutamaklar yukarıya dönmemesi için bu yönde çeneler oluşturulmuştur. Tek parçalı olan kulp tablasının kenarları sivri ve yuvarlak kesimlidir. Her tabla gövdeye 2 cm uzunluğunda 6 şar adet vidalı çivi ile bağlantılıdır. Sandukanın içinde sol üst bölümünde bir göz bulunmaktadır. Bu göze ait tahtalar gövdede açılan yuvalara geçkilidir. Bu gözü örten kapak gövde de açılan zıvana deliklerine oturmaktadır. Kapak yan tahtaya doğru açılıp kapanmaktadır.

Sandukanın ön yüzü derin oyma tekniği ile bezenmiş olup, benzerler arasında ayrıcalıklı bir yere sahiptir. Ön yüzdeki bezeme, ustasının elinde şişirleşmiştir. Yontu kaleminin keskin, sivri ucunda örgeler su gibi akıp gitmiştir. Sandığın tek eksiği, üzerinde ustasına ait herhangi bir imza veya işaretin olmayışıdır. Ön yüzde kenarlardan biraz içeride açılan yivler arasındaki damlalı bordürden sonra çepeçevre bezeme düzenli ve dikkatli biçimde yerleştirilmiştir. Gövde selvi ağaçları ve çiçek saksılarının oluşturduğu üç ana panoya ayrılmıştır. Üç vazodan yükselen çiçekler bezemeyi üç ana panoya ayırmaktadır. Her panoda, vözlü ve dilimli bezekli üç büyük vazodan yükselen yaprak ve çiçek demeti selvi ağaçlarının arasında kapak tahtasına doğru yükselmektedir. Her vazoda 13 er adet rozet ve dalların arasında yapraklar bulunmaktadır. Rozet bezeme, özellikle Selçuklularda halı ve taş

bezeme sanatında oldukça yaygın bir şekilde kullanılmıştır. Kuşlu sandıkta yer alan rozetler, Kayseri'deki taş bir yapının kapı kemer boşluğunda görülen dilimli rozetlere <sup>7</sup> oldukça benzerdir.



Vazodaki gövdenin yanlarına uyumlu bir şekilde vözlü şeklinde iki adet kulp yerleştirilmiştir. Vazoların gövdelerinde kaideye doğru inen dilim şeklinde bezemelidir. Büyük vazolarla küçük vazoları ikili selvi ağacı, panonun sağ ve solundaki küçük vazoları ise üçlü gurup oluşturan selvi ağaç betimleri ayırmaktadır. Büyük selvi ağaçları ile orta bölümdeki küçük vazolar alt sırada büyük vazoların sağ ve solunda sıralanan kısa boylu selvi ağaçlarının üzerinde yükselmektedir. Selvi örgesi, İslam dünyasında oldukça yaygın olarak kullanılmıştır. Örneğin 1715 yılına tarihlenen Şehit Ali Paşa Kitaplığının ikinci

<sup>7</sup> - C.E.Arseven. " Türk Sanatı" İstanbul 1970. s. 77

odasının kemer boşluğunda yer alan üç selvi ağaçlı pano<sup>8</sup>, Konya Keçimuhsine Köyünde dokunmuş olan selvi örgeli seccadeler ve Kadiri Şeyhi'nin tacında bulunan selvi örgelerini<sup>9</sup> sayabiliriz.

Sandığın ön yüzündeki bezemede sağ ve soldaki alt köşede yer alan küçük vazoların içinden çıkan rozetlerle (18) ve yaprak bezemeli bir dal betimi yukarı doğru yükseldikten sonra, sola ve sağa dönerek devam etmekte ve ortada yer alan anahtar yuvasının önünde son bulmaktadır. Göbekte bulunan vazunun iki yanında yer alan selvi betimlerinin en üst noktasında birer ay betimi vardır. Bu bölümdeki rozetlerin üzerine kondurulmuş iki kuş betimi ağızlarında taşıdıkları birer yaprağı anahtar yuvasına doğru uzatır şekilde ifade edilmiştir. Özellikle anahtar yuvalarının ağzına yerleştirilen kuş betimleri<sup>10</sup> Türk süslemecilik sanatında oldukça anlamlıdır. İyilik ve güzellik habercisi olarak kabul edilen kuşlar, süsleme sanatının vazgeçilmez bir öğesi olmuştur. Eski Türk dokumacılığında "halı, kilim" görülen stilize kuş figürleriyle kapı tokmaklarında ve birçok bezeme öğelerinde kullanılan örnekler bu anlayışın en güzel örnekleridir<sup>11</sup>. İslami mezar taşlarında ve bazı evlerin saçaklarının bitim noktalarında kimi kez bu tip kuş figürlerine yer verilmiştir.

Kuşlu sandığın üzerindeki örgeler ve figürler acaba belirli bir kültür anlayışına mı bağlıdır? Özellikle ana vazolardaki rozet dilimi ve rozet sayısı 13 olarak betimlenmiştir. Sağ ve solda 3 selvi yer almaktadır. Rozetlerde bulunan dilim sayısı 10, 12 ve 18 arasında değişmektedir. Ayırma vazolarında bulunan üç rozetle öteki selvi ağacı betiminin sayıları da ilginçtir. Ortadaki selvilerin 2 + 2 olması, 4 sayısının İslam inancında kutsal sayılan dört öğeyi içerdiği konusunda bir düşünceyi doğurmaktadır. Bu sayı tarikatlara göre değişebilse de Kadiri Tarikatında 4 sayısı şu anlamlarda yorumlanabilir.

- 1- 4 Kutsal kitap
- 2- 4 Ana Öğe. Hava, Su, Toprak ve Ateş
- 3- 4 Halife
- 4- 4 Kutsal harf. Allah ve Muhammed adlarının ilk iki harfleri<sup>12</sup>

Tüm bu yorumların dışında belki de sandığı yapan usta bu düşünce ve anlayışın dışında kalarak tamamıyla kendi anlayış çizgisinde bu sandığı oydu yonttu ve bezedi. Bezeme biçimi ve sandığın yapılış tekniğine baktığımızda bunun büyük bir olasılıkla 18.yüz yılda yapılmış olduğunu söyleyebiliriz.

### *SELVİLİ SANDIK*

Selvili sandık 21-2-1962 yılında 350.-lira ödenerek Akif Kulakoğlu'ndan satın alınarak, 479 envanter numarası ile müze kayıtlarına geçmiştir.1,40 x 0,60 x 0,53 ölçülerindedir.

<sup>8</sup> - A.Aldoğan. "Şehit Alipaşa Kütüphanesi". Türkiyemiz 33. İstanbul 1981 s. 4

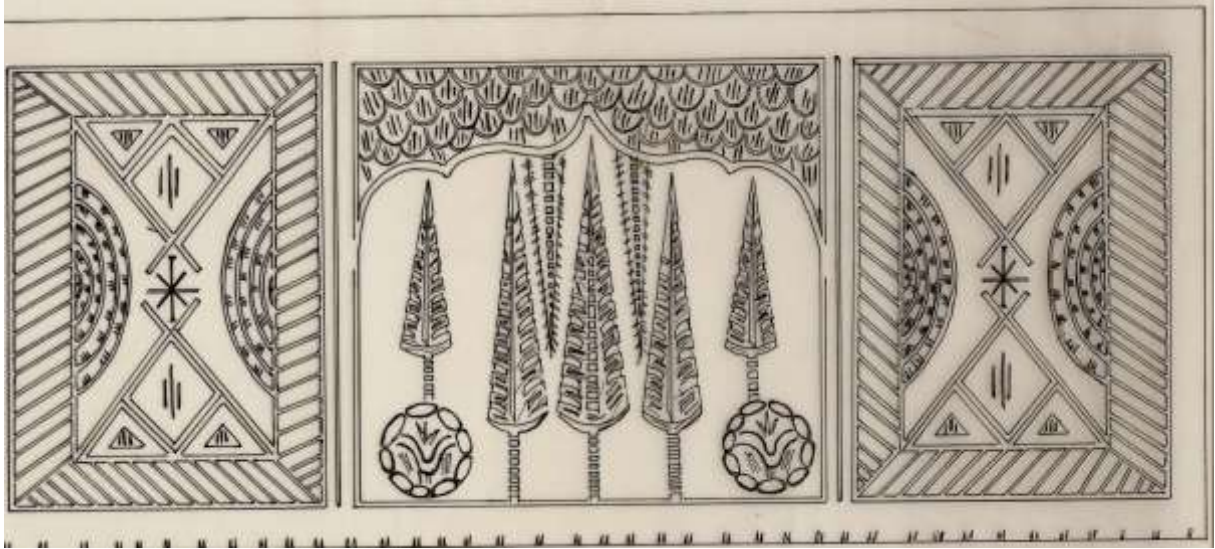
<sup>9</sup>- B.Acar. "Bir Grup Anadolu Yaygıları Üzerine Bir Araştırma". Türkiyemiz 33. İstanbul 1981. s. 36

<sup>10</sup>-H.Ersoylu. "Türk Dünyasının Düşünce,Dil ve Edebiyatındaki Bazı Kuşlar".T D A Dergisi 11.

<sup>11</sup> - S.Eyice "Türk Kapılarının Madeni Süsleri". Sanat Dünyamız. Y 1,S 1. İstanbul 1974. s 20-29

<sup>12</sup> - B. Acar. a.y. s. 36

Sandık genel olarak ceviz ağacından yapılmıştır. Dış ve önü eğri kesim tekniği ile bezenmiştir. Taban ve sırt tahtası çıralı çam ağacı, kapak, ön ve yan yüz tahtaları ise ceviz ağacı kütüğünden yapılmıştır<sup>13</sup>. Sandukanın gövde tahtaları kırlangıçkuyruğu olarak tabir edilen geçme tekniğinde çatılmıştır. Bu sandıkta bazı bölümlerde tel çivi kullanılmıştır. Taban tahtası tek parça halinde ve çam ağacından yapılmıştır. Gövdeye alt bölümden tel çivilerle çakılmıştır. Mader biçimindeki iki tahta parçası sandığın ayağı olarak kullanılmıştır. Sandığın içinden çakılan çivi ve tutkal ile taban tahtasına pekiştirilmiştir. Tahtalar 0,63 x 0,05 x 0,02 ölçülerindedir. Ön yüzde 0,03 cm dışa doğru taşan bölümü parmak biçiminde çentiklidir. İki yan yüzde taşıyıcı unsur olarak piriç kullanılmıştır.



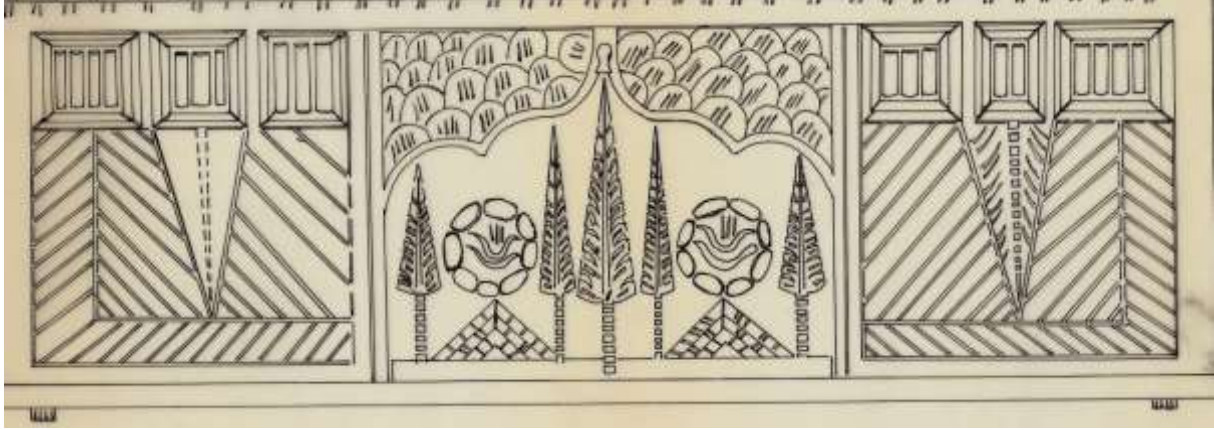
Selvili sandık. Kapak bezemesi.

Tutamağın orta bölümü daha dolgunudur. Kulplar tablayla bağlantılı olup bu tablalar elips biçimindedir. Her tabla sandığa ikişer adet vidalı çivi ile tutturulmuştur. Kulpun uçları dışa çeneli ve bağlantıların arasından geçmektedir. Tutamağın tabla ile birleşen uçlarının üst kısmı hafif çeneli olarak imal edilmiştir. Sandık taşınırken, kulpun geriye doğru yatmasını önlemek ve taşıyanın elinin sıkışmasını engellemek için yapılmıştır. Kulp bu yapısı ile taşıma sırasında yatay konumda kalmaktaydı. Ön Yüz; ön yüz tahtası, kenarlardan 0,05 cm kadar içerdedir. Bezeme bütün yüzeyi kaplayacak şekilde yapılmıştır. Yüzey dikey yiv oymalarla üç ana panoya ayrılmıştır. Her iki yan panoda yer alan bezeme simetriktir. Panoların alt ve yan kenarlarına 0,06 cm genişlikte bordür yapılmıştır. Ortadaki stilize ve ters selvi ağacı örgesinin yanları yine oyma tekniği ile yapılmış olan düzensiz bantlarla doldurulmuştur. Panonun üst bölümünde pencere biçiminde derin oyma tekniği ile yapılmış pencere görüntüsü bulunmaktadır. Bunlar her iki panoda da üçer adettir. Bu bezmede yer alan dikey bantlar 4-3-3 ve 3-2-4 şeklinde sıralanmıştır. Sağ panoda ve ortada yer alan pencerenin eni daha azdır. Alt yanları ters selvi bezemesinin tabanıyla birleşmektedir.

**Kapak.** Sandığı yapan usta, ön yüzde yer alan panoyu biraz değiştirerek kapaktaki orta panoda da yinelemiştir. Fuslu kemerin altında ortada büyük bir selvi iki yanda ise ikişerden dört adet selvi bulunmaktadır. Köşedeki selviler, kenarı ince sıralı içi lale örgeli birer kürenin üzerinde yükselmektedir. Stilize lalelere uzaktan baktığımızda bir çift güzel gözden süzülen birer damla gözyaşı olduğu hissine kapılırız. Fuslu kemerin içinde yer alan bereket simgeleri ön yüzdekilerin tersine gökten yere düşen yağmur damlalarını andırır. Göbekte yer alan panonun her iki yanında simetrik iki

<sup>13</sup>- C. E.Arseven. "Türk Sanatı" İstanbul 1970

pano bulunmaktadır. Panolar oyularak yapılan yiv çerçeveler içine alınmıştır. 0,06 cm genişliğindeki bordürün içi yine kısa bantlarla bezelidir. Bordürün içine sağa ve sola doğan ya da batan birer güneş kursu alt ve üst boşluklarda ise simetrik olarak bire üçgen deseni yapılmıştır. Güneş kurslarının içi ebemkuşağı biçiminde dekore edilmiştir. Eğrilerin arasına açılan ikili veya üçlü çentik grupları ışın demeti görünümündedir. Geçmişten günümüze uzanan zaman dilimi içinde insanoğlunda gece gündüz devinimi büyük etkiler bırakmış bu neden kimi ustalar bu anlayışı her fırsatta taş ahşap ve buna benzer yüzeylere örge olarak işleyerek değerlendirmiştir.



#### Selvili Sandık. Ön yüzde yer alan bezeme

Sandukanın ana panosu yan panolardan birer yiv bantla ayrılmış ve daha geniş ve büyük yapılmıştır. Fuslu kemer ile<sup>14</sup> ayrıca çerçevlendirilen pano selvi ağacı ile bezenmiştir. Orta da bulunan selvi ağacı yandaki selvilere göre daha büyük tutulmuş ve tepesi anahtar yuvasına kadar yükselmektedir. Ortadaki selvi ağacının alt gövdesi derin oyma tekniği üst bölümleri ise eğri kesim tekniği ile çentiklenmiştir. Üçlü selvi grubu ile yanlarda yer alan selviler arasında üçgen bezeme ve bunun tepesinde ise içleri lale şeklinde bezemeli küre şeklinde birer bezeme bulunmaktadır. Bu üçgenler kem gözlerden sakınmak için yapılmış birer şematik göz olabilir. Kem(kötü) gözlerden korunmak için stilize edilmiş göz biçimli nazarlıkların (muska) Anadolu'da oldukça yaygın bir biçimde kullanıldığını söyleyebiliriz. Üçgenlerin tepe noktasında yer alan kürelerin içlerinde stilize olarak yapılmış lale bezemesi bulunmaktadır. Küreleri bir sıra inci dizisi çevrelemektedir. Acaba bunlar boşluk doldurucu amaçla mı yoksa farklı bir düşünce ile dekore edilmişti. Bu küreler bir ihtimal dünyayı veya güneşimi simgeliyordu. Fuslu kemerin içini dolduran yarım daire biçimli bezemede sanki yerden yükselen bereketi simgelemektedir. Belki de bu bezeme, ustanın geometri anlayışından ve uyumlu bir sanat duygusu ile ele alınmış ve salt birer bezeme ögesi olarak kullanılmıştır.

Panoda yer alan üçgenlerin çıkıntı oluşturan uçlarının arasına yerleştirilmiş olan 8 kollu yıldızlar oldukça ilginçtir. Çünkü bu yıldız örgesi bezeme ve dokuma sanatında bir veya iki elin parmakları ya da eski Türklerin inanişına göre yeryüzündeki dört yönü yöneten dört tanrının simgesi olarak yaygın olarak kullanılmıştır. Büyük üçgenler, oyma tekniği ile açılan yivlerle daha küçük üçgenlere ayrılmıştır. Arada kalan baklava dilimi beziğinin içinde iki kısa bir uzun çentik yapılmıştır. Küçük üçgenlerin içleri de çentiklenmiştir. Küçük üçgenlere şematik tarzda bir göz biçimi verilmiş olması, ustanın sandığı dolayısı ile sahibesini nazardan korumak ister gibi bir duyguyu düşündürmektedir.

Kuşlu Sandık'ta olduğu gibi, bu sandıkta da kullanılan malzeme, alet ve bezeme öğelerini göz önüne aldığımızda bu sandığın en geç 19. yüzyıl içinde yapılmış olduğunu söyleyebiliriz.

<sup>14</sup> - C.E.Arseven. a.y. s.60



## KONAKLI SANDIK

Müze envanter kayıtlarında olmayan bu konaklı sandık, depodaki incelemeler sırasında saptanmıştır. Sandığın üzerinde birkaç numara bulunmasına karşın, bu numaralar envanter defterlerinde incelendiğinde bunların karşılığının olmadığı görülmüştür. Bu nedenle sandığın müzeye nasıl geldiği ve kimden alındığı saptanamamıştır. Özellikle bezeme ve biçim olarak diğer sandıklardan daha farklıdır. Kulpsuz oluşu sandığa daha farklı bir anlam kazandırmaktadır. Kuşlu ve selvili sandıktan oldukça küçüktür. Selvili sandık gibi sırt, alt ve ayak tahtaları çam ağacından diğer kısımları ise ceviz ağacından yapılmıştır.

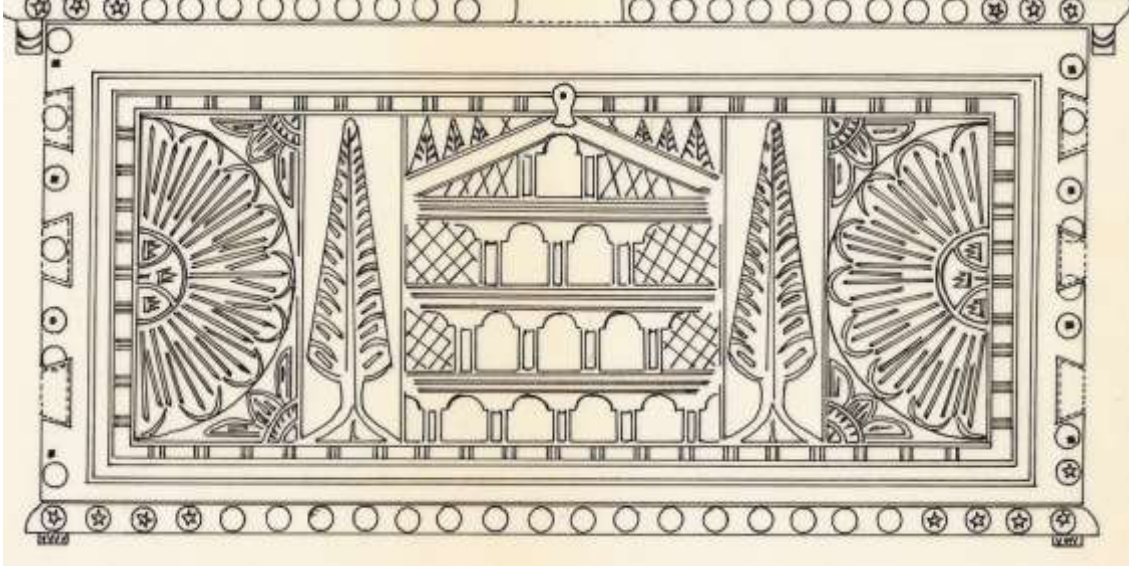
Taban tahtaları ön ve yanlarda gövdeden 0,02 cm çıkıntılıdır. Çıkıntının üst bölümü silmelidir. Silmeye çakılan dövme çivilerin başlarını gizlemek için üzerine 6 kollu yıldız kabartmalı raptiyeler çakılar gizlenmiştir. Taban tahtasına dövülerek oluşturulan metal çivilerle çakılmış olan tahtanın ön üst bölümü parmak biçiminde çentiklidir. Kapak ceviz ağacından yapılmış ve tek parçalı olup yanlar da 5 cm önde ise 2 cm çıkıntılıdır. Taban tahtasında olduğu gibi silmeli bölüme tek sıra halinde raptiye çakılmıştır. Kapağın her iki başına alt taraftan çakılan birer çıta sandığı iki yandan kavramaktadır. Sandık kilitlendikten sonra bu tahtalardan tutularak açıldığı veya taşındığı için tahtalar oldukça iyi perdahlanmıştır. Arka kenara alttan çakılan 3 adet irze<sup>15</sup>, gövdedeki irzelere geçirilmiştir. Menteşe görevi yapan irzelerin çivi şeklindeki kanatları uzun olduğu için kapak tahtasının üzerine geçirilmiş ve uçları döndürülerek yeniden kapak tahtasına kaynaştırılmıştır. Sırt tahtasında bulunan irzelerin uçları sandığın sırt tahtasına çakıldıktan sonra uçları sandığın içinde kıvrılarak gövdeye kaynaştırılmıştır. Kapak tahtasının önünde ve alttan iki çivi ile çakılmış kilit sistemi bulunmaktadır. Dişil özellikli anahtarın kilide oturduğu bölümdeki kilit dili oldukça uzun ve çıkıntılıdır. Büyük bir ihtimalle kilidin anahtarı kaybedildiği için kapaktaki kilit dillerinin olduğu bölüm sandığı açmak için kesilip atılmıştır. Sırt tahtası çam ağacından yapılmış ve çatki işlemi için kırlangıçkuyruğu olarak bilinen kertme kullanılmıştır.

Ön yüzde yer alan tahtalar üçer adet kırlangıçkuyruğu kertmeler ile birlikte metal dövme çiviler ile yan tahtalara çatılmıştır ve çatki işi daha da güçlendirilmiştir. Her iki kenarda tek sıra halinde raptiye çakılarak çivilerin başları gizlenmiştir. Bu özelliği ile taban ve kapak tahtasında kullanılan raptiyeler ile bir birliktelik sağlanmıştır.

Sandığın ön yüzünde ara örgesi olarak işlenen selvilerin boyları pano yüksekliği kadardır. Selvilerin dallarının bitim bölümü altta yuvarlak kesimlidir. Zemine oturan gövde bölümü yayılmakta ve içinde üçgen bezeme bulunmaktadır. Dallar çam kozalağı şeklindedir. Yanlarda panoları ayırıcı yivler kullanılmıştır. Her iki yanda yer alan bezeme simetriktir. Yelpaze şeklindeki yarım dairelerin içi dilimlere ayrılmıştır. Dilimlerin tepesinde dairenin merkezine bakan hilaller vardır. Merkezdeki yarım daire gül yaprağı şeklinde üç parça halindedir. Yaprakların içine taç şeklinde çentikler yapılmıştır. Dilimlerin içine oyulan çizgiler birer ışın demetini andırmaktadır. Panoda içe dönük köşelerde birer tane stilize lale örgesi yapılmıştır. Lalelerin ortadaki yapraklarının içi 3'er adet yivle çentiklenmiştir.

---

<sup>15</sup> - İrze. Anadolu'da demirci ustaları özellikle kapı ve pencere kanatları için üretmiştir. Sıcak demir çalışması olarak üretilen irze bir başı halka biçimli ve iki kanatlı ve uçları sivri olarak yapılmaktaydı.



Konaklı Sandık. Sandukanın içinde ve sağ tarafta iki katlı bir göz bulunmaktadır. Kapağa ait zıvana çıkıntıları gövdede açılan zıvana yataklarına yan tahtalar ise gövde de açılan oyuklara geçkilidir. Altta yer alan “ gizli göz” daha ensizdir. İçe doğru açılan kapağı üst göze taban görevi yapmaktadır. Sandığın en önemli özelliği ise ön yüzdeki bezemedir. Selvili sandığın ön yüzünde gördüğümüz eğri kesim tekniği ile yapılmış bezeme anlayışını bu sandıkta da görmekteyiz. Bezemeler kenarlardan biraz içerde çepeçevre açılan yiv çerçeve içine alınmıştır. Üç sıra halindeki yiv bantların ilk aralığı düz, ikinci aralığı ise inci dizisi şeklinde bezeklidir. Bantların içinde kalan panolar dikey yivlerle ayrılmıştır. Göbekte yer alan konak süslemesini yan da yer alan panolardan birer selvî ağacı ayırmaktadır. Göbekteki konak betimi eğri kesim tekniği ile betimlenmiştir. Konak cepheden ve üç katlı olarak betimlenmiştir. Önde ikili sütunların taşıdığı kemerler ve nişler bulunmaktadır. Giriş katında 10 sütunla 6 niş bulunmaktadır. Sağ ve sol yanda yer alan nişler yarım olarak betimlenmiştir. Niş sayısı ikinci katta 3, üçüncü katta 2 ve çatı alınlığında ise 1 e indirilmiştir. İkinci ve üçüncü katın kenar nişlerinin içi çığlar 16, çatı alınlığı ise çapraz kafes ile dekore edilmiştir. Çatının üçgen alınlığın tepe noktasındaki anahtar yuvasının iki yanında kalan boşluğa stilize selvî ağacı örgesi ile doldurulmuştur. Dışı bir anahtarın açıp kilitlediği kilit sistemi basit bir mekanizma üzerine oturtulmuş ve el yapımıdır. Anahtar göbek mili oldukça uzun ve sandığın dış yüzüne kadar çıkmaktadır. Kilit tablası 4 adet tel çivi ile gövdeye monte edilmiştir.



Konaklı Sandık. Ön Yüzü.

<sup>16</sup> - Çığ. –Kafes. Aralıkları geniş kafes örgü. Kafes veya çığ Anadolu da özellikle evlerde cumbalı çıkmalarda veya bayanlarla erkeklerin aynı alanı kullandıklarında ayırıcı eleman olarak kullanılmıştır.

Konaklı sandık, eğri kesim tekniği ve bezeme anlayışı açısından selvili sandığa oldukça benzemektedir. Selvilerin biçimi ve oyma tekniği iki sandığı bir birine yakınlaştırmaktadır. Aynı ustanın elinden çıkmamış olsalar bile yukarıda değindiğimiz özelliklere dayanarak iki sandığın aynı dönemde yapılmış olduklarını söyleyebiliriz. Özellikle göbek panosunda yer alan konak betimi daha çok 18 veya 19. yüzyıl Osmanlı konaklarının cephe görüntüsünü andırmaktadır. Bağdadi olarak yapılan konaklarda ön cephelerde daha çok bu tip fuslu kemer örgüsünü görmekteyiz. İstanbul boğaz yalılarını birçoğunda aynı yapı tekniğini günümüzde görmek olanaklıdır. Tire de benzerlerini gördüğümüz kimi konakların ön mekânlarında “hayat” bu mimarlık örneklerini rahatlıkla görebiliriz. Yukarıda belirlediğimiz özelliklere dayanarak Konaklı Sandığın en geç 19. yüzyılda yapılmış olabileceğini belirtmemiz doğru olur kanısındayım.

## SONUÇ

Tire’de özellikle Aydınogulları Beyliği Döneminde başlayan kültür varlıklarının üretimi, takip eden yıllarda ve günümüzde de sürdürülmektedir. Kentte, dülger adı ile anılan mescitlerin varlığı burada ahşap işçiliğine dayalı bir zanaat dalının varlığına da işaret etmektedir. Örneğin Dülgerzade Mesciti en önemli örnekler arasında yer almaktadır. Bu mescit ile ilgili olarak Tire Şer-iye Sicil kayıtlarında (Sicil 21, Cilt 90) “İbni Hatip Mahallesinde vaki Dülgerler mesciti” ifadesinin yer alması boşuna olmasa



**Yahşi Bey Cami (Yeşil İmaret) ana giriş kapısı.** H.845/1441. Halil Yahşi Bey tarafından yaptırılmıştır. İki kanatlı kapı, panolara ayrılmış ve eğri kesim tekniği ile bitki ve geometrik desenlerle bezenmiştir. Sağ kanadın ortasında motifler arasına kapıyı yapan ustanın “İlyas bin Mahmut Ni’li Amile” ismi yazılıdır. 1531 tarihli Defter-i Hakani kaydına göre Halil Yahşi Bey’in türbesi Ayasuluğ’da bulunmaktadır.



**Yahşi Bey Cami. Minber Kapısı.** Tire Müzesi.

gerekir. Bu mescit Tire Ertuğrul Mahallesinde olup, günümüzde de çalışır durumdadır. Önünde yer alan çeşmede, Roma Dönemi ‘ne ait (M.S. 2 yüzyıl) bir lahit yalak olarak kullanılmıştır. Başka bir Dülgerzade Mesciti ise Tire Derekahve Semtinde yer alan Dülgerzade Şemseddin Ahmet Bey’in banisi olduğu mescittir. Ayazması olan bu mescit Hıristiyan ve Müslümanlarca kutsal olarak kabul görmüş ve kullanılmıştır. Bu zatında dülger olup olmadığı konusunda kesin bir bilgi vermek olanaksızdır.

Ancak dülger adını bu yetisine bağlı olarak mı aldığını söylemek mümkün değildir.

Tire de günümüzde olduğu gibi daha önceki tarihlerde farklı zanaat dallarında ve oldukça güzel sanat ürünleri üretilmiştir. Ancak bu zanaat dalları arasında ahşap oyma ve işleme sanatının da var

olduğunu biliyoruz. Tire’de, Beylikler ve Osmanlı Dönemi’nde yapılan dini ve sivil mimarlık örneklerinde ahşabın önemli bir öge olarak kapı, pencere kapakları ve başka alanlarda geniş çapta kullanılmış olduğunu görüyoruz. Örneğin Yahşi Bey Cami kapı ve pencere kapakları bu konuda verilebilecek en önemli örnekler arasında yer almaktadır.

Tire de yerel el sanatları arasında bulunan ve ilk kez 16.yüzyılda burada Beledi tezgâhlarında sanduka ve buna benzer örtülerin dokunmuş olması<sup>17</sup>, çok eski yıllardan bu yana burada üretilen organların başka yerlerde üretilen organlardan daha kaliteli ve sağlam olması Tire’deki el sanatlarının ne denli gelişmiş olduğunu kanıtıdır. Tire Müzesi’nde korunan esnaf kuruluşlarına ait sancak, yazıt ve diğer belgelerden bu tip esnaf kuruluşlarının çok sağlıklı bir şekilde çalışmış olduklarını öğreniyoruz. Esnaf kuruluşlarında, çırak, kalfa ve usta çıkma çok özel kurallara bağlanmıştır. Bu aşamalardan geçmeyenlere, dürüst bir esnaflık anlayış ve yapısına sahip olmayanlar töreler uyarınca peştamal kuşanma töreni düzenlenmezdi. Tire de diğer zanaat dallarında olduğu gibi ahşap işleme zanaatında da yetenekli ustaların yetişmiş olmaları kaçınılmazdır. Yaptığımız ayrıntılı araştırmaya karşın, Tire Müzesi’nde korunan bu üç sandığın yöresel zanaatçılar tarafından yapılıp yapılmadığını saptama olanağını bulamadık. Belki de sandıklar, İstanbul’dan Tire’ye sürgün edilen önemli bazı kişiler tarafından buralara kadar taşınmıştı.

1478 yılında hazırlanan dokümanlar da kentlere göre mesleki zümrelerin dökümü verilirken Ayasuluğ da 60 meslek grubunun ismi belirtilirken bu sayı Tire’de 100 ün üzerinde meslek grubunun olduğu belirtilmektedir<sup>18-19</sup>. Kırlangıçkuyruğu olarak tanımlandığımız çatkıları ve *bezeme* özelliklerine kısaca değindiğim üç çeyiz sandığının dışında, belki de Tire de daha iyi bezekli sandıkların kimi eski evlerin sandık odalarını süslemekte ve gelin olacak kızlarımızın göz nuru el emeği çeyizlerini sakladıklarını söylememiz abartılı olmasa gerekir. Bizi sevindiren tek nokta ise bu tür işlemeli sandık örneklerinin az sayıda da olsa müzelerimize kazandırılmış olmalarıdır. Günümüzde Tire Müzesi’nde (şimdi İzmir Etnografya Müzesi)sergilenen derin oyma ve eğri kesim tekniği ile bezeli bu üç çeyiz sandığı Osmanlı Dönemi’ne ait olup, yörenin en ilginç örnekleri arasında yer almaktadır.

Özellikle derin oyma tekniği ile bezenen kuşlu sandık 2 kuş, 2 ay, 7 vazo, 46 selvi ağacı ,59 rozet+yaprak ve 214 damla örgesi ile zanaatçısının becerisini ve el emeğini göz önüne seren sayılı örneklerden bazılarıdır. Yapan ustaya ait bir işaret veya imzanın olmayışı (belki de kapak bezemesinin içinde vardı) sandığın yapılış tarihi hakkında daha net bir şey söylememizi olanaksız kılıyor. Ancak bezeme özelliklerine baktığımızda, sandıkların Osmanlı Dönemi’nin ağaç işleme sanatının doruk noktasına ulaştığı tarihlerde yapıldığını rahatlıkla söyleyebiliriz. İstanbul Yeni Cami haziresinde bulunan ve 17.yüzyıla tarihlenen selvi ağacı ve diğer örgeler<sup>20</sup> Kuşlu Sandığın üzerinde yer alan bezemeler ile çok yakın benzerlik göstermektedir. Bu nedenle Kuşlu Sandığın buna yakın tarihlerde yapıldığını belirtmemiz yerinde olur kanısındayım.

Eğri kesim tekniği ile bezekli olan diğer iki sandık ise, büyük bir olasılıkla biraz daha geç dönemde yapılmıştır. Bunlar 19. yüzyılın iyi korunan örnekleri arasında sayabiliriz. Nerede ve kimler tarafından yapılmış olsalar da ve ustaları kim olursa olsun günümüzde örnekleri giderek azalan bu tür sanat

<sup>17</sup> - Y. Durul. “ Halı ve seccadelerdeki Yazı Süslemeleri”. Türkiyemiz 6/17. İstanbul 1975.

<sup>18</sup> - C. Telci. “Ücra Yerde ve Deniz Kenarında İhtiyatlı Mahalde Bir Şehir- Ayasuluğ”. İstanbul 2010.s.62

<sup>19</sup> - H.İnalçık. “ Hicri 835 Tarihli Suret-i Defter-i Sancak-i Arvanid”. Ankara 1987.

<sup>20</sup> - A.Aker. “Eski Türk Mezartaşı Süslerine Dair”. Sanat Dünyamız Y 1, S 2. İstanbul 1974

ürünleri müzelerimize kazandırılmaları amaçlarına uygun olarak korunmaları ve sergilenmeleri kaçınılmazdır.

Uzmanlık alanıma girmediği halde, Tire Müzesi'nde korunan bu üç çeyiz sandığını tanıtmak benim için oldukça zevkli bir araştırma konusu olmuştur. Araştırma yapacakların yararına olacağı düşüncesi ile.



Tire. Havuz Restoran'dan, Ödemiş yönüne bir bakış.

## KAYNAKÇALAR.

1. A .Ersoy. "XV Yüzyıl Osmanlı Ağaç İşçiliği". İMÜY. İstanbul 1993
2. A.Aldoğan. "Şehit Alipaşa Kütüphanesi". Türkiyemiz. İstanbul 1981.
3. A.Aker. "Eski Türk Mezartaşı Süslerine Dair". S.Dünyamız İst.1974.
4. A.Özme- H.Şahin. "Gelneksel Malatya Evlerinde Cümle Kapıları". TAD.2. Ankara 2001.
5. B.Acar. "Bir Grup Anadolu Yaygıları Üzerine Bir Araştırma ". Türkiyemiz. İstanbul 1981
6. C.Telci. "Ucra Yerde ve Deniz Kenarında İhtiyatlı Mahalde Bir Şehir Ayasuluğ". İstanbul 2010
7. C.E.Arseven. "Türk Sanatı". İstanbul 1970
8. D.Kuban. "Anadolu Türk Mimarisinin Kaynak ve Sorunları". İTÜY. İstanbul 1965
9. F.Tokluoğlu. "Tire Tarihi ve Turistik Değerler". Tire 1957
10. " " "Tire de Küçük Menderes Dergileri". Tire 1941
11. G.Öney. "Anadolu'da Selçuklu ve Beylikler Devri Ahşap Teknikleri". STY. İstanbul 1969
12. H.Ersoylu. "Türk Dünyasının Düşünce Dil ve Edebiyatındaki Bazı Kuşlar". TDA 11 Ankara
13. H.Akın. "Aydınogulları Tarihi Hakkında Bir Araştırma". Ankara 1946
14. İ.Asmanoğlu. "Tire'de Camiler ve Üç Mescit". ODTÜY. Ankara 1978
15. H.İnalçık. "Hicri 835 Suret-i Defter-i Sancak-i Arvanid". Ankara 1967
16. N.Eren. "Kaşık ve Kaşıkçılık". A ve S D. İstanbul 1984
17. T.Y.Öztuna. "Başlangıçtan Zamanımıza Kadar Türkiye Tarihi". Ankara 1964
18. Y.Durul "Halı ve Seccadelerde ki Yazı Süslemeleri". Türkiyemiz. İstanbul 1975
19. Y.Erdem. "Osmanlı Ağaç İşçiliği". Kültür ve SD. İstanbul 1997