

Journal of Archaeology & Art
**Arkeoloji
ve Sanat**

140: Mayıs–Ağustos 2012



**EUROPA NOSTRA 2012
ONARIM VE KORUMA  D L **
BALAT İLYAS BEY K LLİYESİ



ISSN 1300–4514

Efes Müzesi'ne Ulaşan İki Grifon

Adil Evren

Arkeolog

Anadolu'nun en eski müzelerinden biri olan Efes Müzesi, kazılar ve satın alma yolu ile elde edilen eserlerin yanı sıra zor alım yolu ile de birçok esere sahip olmuştur. Zor alım yolu ile elde edilen eser sayısı çok az olmasına karşın, müzelere zamanla bu yolla eserler de ulaşmaktadır. Efes Müzesi'ne ulaşan bu iki grifon başı da bunların arasında sayılır. Kesin olarak buluntu yeri bilinmemesine karşın, Menderes İlçesi, Değirmendere Köyü (Kolophon) çevresinde bulunduğu yönünde bazı bilgilere ulaşma olanağını elde ettik. Menderes Jandarma Karakol Komutanlığı tarafından 28-01-1993 günü ele geçirilen bu grifonlar, 22-12-1999 günü Efes Müzesi'ne teslim edilmiş ve Kolophon çevresinde bulunduğu kayıtlara not düşülmüştür.

Kolophon Antik Çağ'da İonia'nın en eski ve önemli kentlerinden biriydi. Toprakları oldukça verimli ve bereketliydi. Halkı denizcilikte çok başarılı olmaları sonucu oldukça varlıklı bir yaşam sürmekteydi. Ünlü tarihçi Herodotos'un verdiği bilgilere göre Kolophon'lular M.Ö. 7 yüzyılın başında savaşçı ve binicilikleri ile çevreye ün salmışlardı.

M.Ö. 7. yüzyılda oldukça güçlü bir devlet haline gelen Lidya Krallığı'nın başında Gyges bulunmaktaydı. Ege Denizi'ne doğru yayılma politikası izleyen Kral Gyges bu amaçla M.Ö. 7 yüzyılın ilk yarısında bu sahilleri ele geçirmek için Ephesos ve Kolophon'a saldırdı ve ele geçirdi. Kolophon, M.Ö. 6 yüzyılın ikinci yarısında Pers egemenliği altına girdi. Kent daha sonra ise Büyük İskender'in egemenliği altına girdi.

Kolophon ve Notion (Yeni Kolophon) Antik Dönem'de Ephesos'a, at yetiştirilmesi ile de ünlenmişti.

Kolophon, Klasik ve Hellenistik dönemden itibaren para darp etme yetkisine sahip bir kentti. Bu nedenle, ören yerinde definciler tarafından yapılan araştırmalarda oldukça kıymetli "altın, gümüş ve bronz" sikkeler ele geçirilmiştir. Üzülerek belirtmek gerekirse, bu sikkelerin pek az bölümü müzelerimize ulaşmıştır. Menderes İlçesi Değirmendere Köyü güney sırtlarında yer alan Kolophon antik kentinden günümüze ulaşan pek az kalıntı görülmektedir. Orman alanı içinde kalan sırtlarda yapılan kaçak kazılar sonucu kent yağmalanmış, hatta pek az kalıntısı günümüze ulaşmıştır.

Efes Müzesi'ne ulaşan grifonların buluntu yerleri hakkında bazı araştırmalar yapmamıza karşın, kesin bir bilgiye ulaşmamız mümkün olmamıştır. Ancak; Menderes İlçesi Jandarma Komutanlığı'ndan edindiğimiz bilgiye dayanarak bu eserlerin Kolophon'da bulduklarını söylemek mümkündür. Doğaüstü yaratıklar olarak karşımıza çıkan grifonlar İlk Çağ insanların inançlarında oldukça önemli bir yer tutmaktaydı. Bu yaratıklar tanrısal güçlerle donatılmış, doğadaki değişik olayların habercisi olduğuna inanılmıştır. Bu nedenle İlk Çağ insanının her türlü olayların habercisi olarak

bu totem hayvanların varlığına inanılmıştır. Totem hayvanları arasında önemli bir yeri bulunan bir kuştur.

Grifonlar kartal başlı, aslan gövdeli, kızıl siyah tüylü ve çok güçlü bir totem olarak kabul edilmiştir. Yuvasını keskin kayalar ve uçurumların ulaşılmaz yerlerine kuran bu hayvanlara her dönemde büyük saygı duyulmuştur. Bu yaratığın bazı kentlerin simgesi olması bunun en belirgin kanıtıdır. Örneğin, Phokaia'da darp edilen paralarda bu protomu görmekteyiz. M.Ö. 500'de burada darp edilen elektron stater'lerin ön yüzünde bu betimi görmekteyiz.¹ Efes-Artemis Tapınağı kutsal alanında yapılan kazılarda bulunan grifonlar da en güzel örnekler arasında sayılabilir. Fildişi,² altın³ ve bronzdan⁴ üretilmiş olan bu totemler yeri geldiğinde tanrılara armağan olarak sunulmuştur. Artemis Tapınağı kutsal mekânında 1981 yılından sonra yapılan kazılarda bulunmuş ve tümü de M.Ö. 7. yüzyıla tarihlenen örnekler de, bu amaçla buraya konulmuşlardı. Özellikle 1987 yılında ele geçirilen grifon totemi, Kolophon örnekleri ile çok yakın benzerlik göstermektedir. Adak eşyası olarak sunulmuş altın ve fildişi grifonlar kolye olarak, bronz olan ise üçayaklı bir kazanın kenar süsü olarak kullanılmıştı. Kolophon buluntuları da, Efes Müzesi'ndeki örnekler gibi bronzdan ve kazan kenarı süsü olarak yapılmıştı. Döküm teknikleri hemen hemen aynıdır. Ağız, gaga, dil, kulaklar ve gözler tümüyle benzerdir. Ancak; Kolophon (Değirmendere Köyü) buluntularının dış yüzü balık pulu şeklinde çentiklenmiştir. Bu örneklerde, sadece boyun bölümleri eksiktir. Phokaia'da darp edilen elektron stater'in üzerinde yer alan grifonun ağız kenarında inci dizisi (granül dizisi) bulunmaktadır ve bir öncekilerden farklı olarak dil abartılı şekilde ileri çıkmıştır.

Kolophon'da özellikle M.Ö. 400 yıllarından sonra darp edilen sikkelerin ön yüzünde defne çelenkli Apollon başı, ar-

ka yüzde ise lir ve çevresinde de ΚΟΛΟΦΩΝ yazısı bulunmaktadır. M.Ö. 150 yılında darp edilen gümüş tetradrahminin arka yüzünde ise Ayakta Apollon, kurdeleli dal, kithara ve ΚΟΛΟΦΩΝΙΩΝ yazısı bulunmaktadır.⁵

İstanbul Arkeoloji Müzesi'nde korunan, 6329 envanter no'lu ve Miletos kazısında bulunan grifon protomunun boyun ve diğer bölümlerini süsleyen balık pulu biçimindeki çentikler Kolophon buluntuları ile oldukça benzerdir.⁶ Bu protomların bir başka benzeri Tire Müzesi'nde (Env. no. 81/1) sergilenmektedir. Bronz döküm olarak yapılmış olan bu örnekte, bir gözü oyuk diğeri ise dolu olarak verilmiştir. İzmir Müzesi'nde korunan bir pinaks'ta tam olarak bir grifon betimi bulunmaktadır. Gövdesi aslan biçiminde kanatlı ve sadece fırça çalışması şeklinde belirtilmiştir. Gövde ayrıntıları boşluk bırakılarak verilmiştir. Eski İzmir'de bulunan bu parça pişmiş topraktan olup M.Ö. 630-620 yılına tarihlenmektedir.⁷ E. Akurgal'ın belirttiği gibi, Kargamış ve Sakçagözü'nde bulunan kuş adamlar ve grifonların yele ve ağız yapıları Kolophon örnekleri ile çok yakın benzerlik göstermektedir. Hitit ve Assur sanatının geleneksel özelliklerini yansıtan bu eserleri M.Ö. 730-700 yılları arasına tarihlemektedir.⁸

Yukarıdaki bu örnekler ve verilen tarihlerden yola çıkarak, Kolophon çevresinde ele geçirilip, Efes Müzesi'nde korunmakta olan bu iki grifonu da M.Ö. 7 yüzyıla tarihlendirmemiz doğru olur.

GRİFON 1

Efes Müzesi. Env. no. 1-38-95

Buluntu yeri ve tarihi: Menderes-Değirmendere (Kolophon) çevresi. 28-01-1993

Ölçüler: Yük. 9,4 Gen. 5,6 Der. 8,3 Ağırlık. 560 gr.

Bronzdan ve içi boş döküm olarak yapılmıştır. Bu boşluk, üst gaganın derinlik-



luklarında muhtemelen başka bir maddeden yapılmış olan göz bebekleri bulunmaktaydı. Başın üstünde ve iki gözün arasında bir çukur bulunmaktadır. Bu çukur büyük bir olasılıkla burada yer alan tepeliğe aitti. Aynı biçimdeki tepelikleri benzer grifon protomlarında da görmekteyiz. Efes Müzesi'nde korunan eserde de tepelik boğumlu olarak yükselmektedir. Tepeliğin gövde ile birleşme noktasında ve gövdenin iç boşluğunda olasılıkla döküm ile bağlantılı olan çivi şeklinde ve hafif yüksek bir çıkıntı bulunmaktadır.

Ağız açısının hemen arkasında oluşturulan oldukça kabarık yanak çıkıntısının üzerinde, boğumlu bir bölümden sonra kulaklar yükselmekteydi. İki kulaktan biri tam boğum noktasından kopmuştur. Diğer kulağın ucu ve bir kenarı hasar görmüştür. Kulağın iç ve dış yüzeyi düz bırakılmıştır. Yuvarlak konturlu olan boyun, kulak şişkinlikleri ve alt gaganın hemen hizasından kopmuştur. Bu kopma işinin ne zaman gerçekleştiği konusunda bir şey söylemek olanaksızdır.

Grifonun, gaga, ağız içi ve kulaklar hariç tüm yüzeyi balık pulu şeklinde çentiklenerek bezenmiştir.

Eser müzeye getirildiğinde yoğun bir toprak tortu ile kaplıydı. Yapılan konservasyon çalışmasına karşın, bu tortuya ait kimi kalıntıyı eserin boyun içi boşluğunda görmek mümkündür.



GRİFON 2

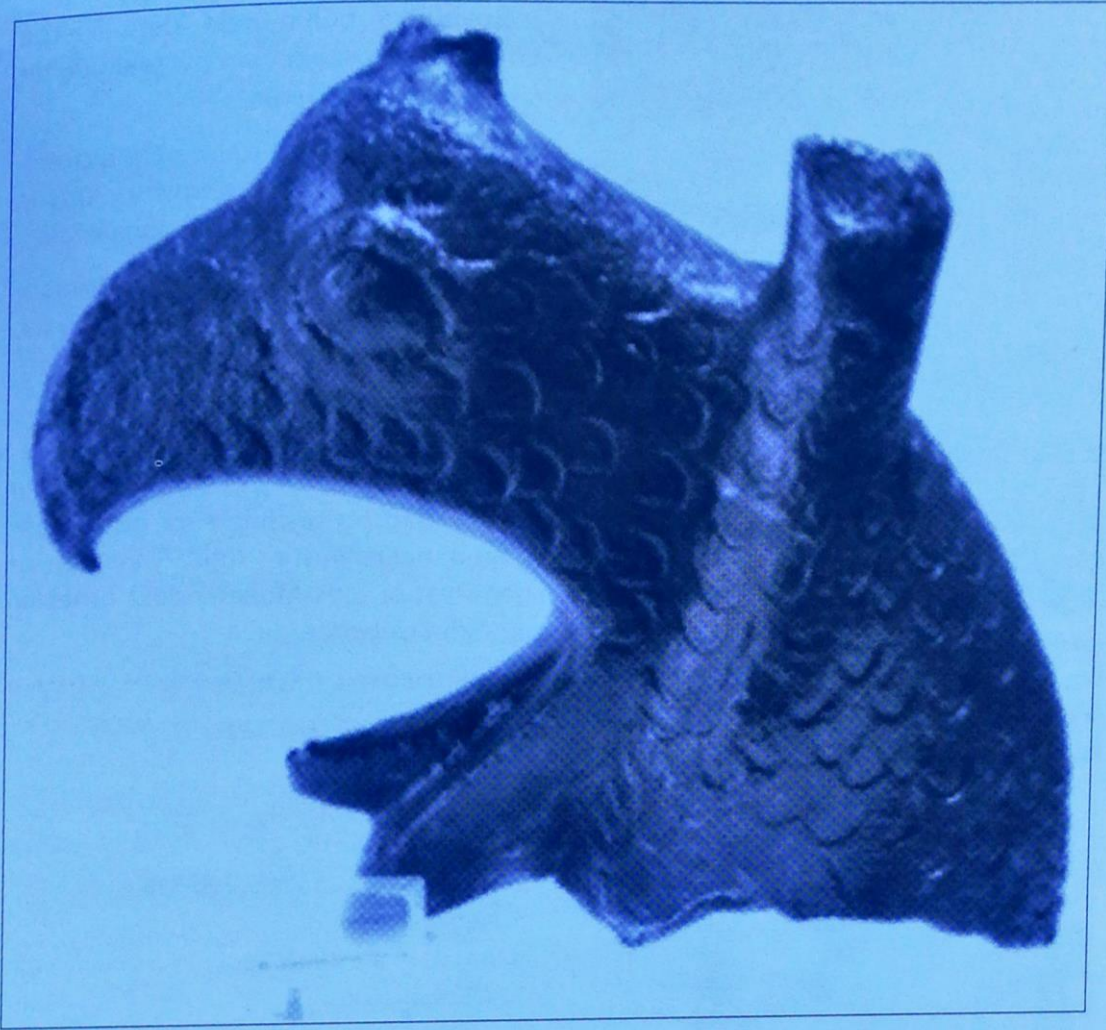
Efes Müzesi. env. no. 2-38-95

Buluntu yeri ve tarihi: Menderes İlçesi. Değirmendere Köyü (Kolophon) çevresi. 28-01-1993

Ölçüler: Yük. 7,5 Gen. 4,1 Der. 7,1 Ağırlık 260 gr.

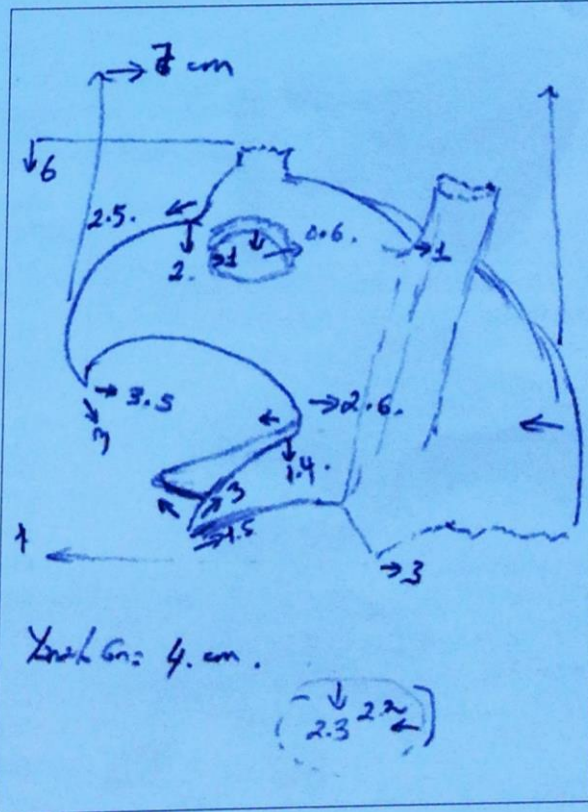
Bronzdan içi boş ve döküm olarak yapılmıştır. Bu boşluk 1 no'lu grifonda olduğu gibi, üst gaganın derinliklerine ve göz oyuklarının hizasına kadar devam etmektedir. Daha küçük boyuttadır. Ağız oldukça açık ve üst gaga daha uzundur. Gaga keskin bir kavisi yaptıktan sonra oldukça sivri bir şekilde bitmektedir. Pozisyon olarak üst ve alt gaga aynı hizadadır. İki gaga arasındaki ağız kavisi daha yumuşak konturludur. Alt gaga küt ve hafif yuvarlak bir konturla bitmektedir. Etli olarak belirtilmiş olan dilin arka bölümünü çene kavsine kadar izlemek olanaklıdır. Alt çene oldukça kabarık bir şekilde belirtilmiştir. Alt gaganın boyun ile birleşme çizgisi oldukça keskin hatlıdır.

Üst gaga bitimi oldukça sivridir. Gaganın üst bölümü bir yay oluşturduktan sonra, alınla birleşmektedir. Üst gaganın her iki yanında içi dolu olarak dökülmüş badem gözler yer almaktadır. Göz kapakları birer yiv şeklinde verilmiştir. Alın öne doğru taşkın, ancak yumuşak konturludur. Başın üstünde tam tepede üst bölümü kırık bir tepelik bulunmaktadır.



Kalan parçadan anladığımız kadarı ile tepelik ovalimsi bir kesit yapısına sahiptir.

Başın üst bölümü kulaklara ve boynuna doğru düz bir şekilde inmektedir. Her iki yanda fazla keskin olmayan biçimde belirtilmiştir. Ağız aşırı biçimde açıldığı için her iki yanda yanaklar oldukça şişkin ve çenenin altında bir gerdan biçiminde şekillenmiştir. Yanakların üst bölümünde kulaklar yükselmektedir. Kulaklar değişik yerlerinden kırılmıştır. Sol kulak, sağa göre daha az hasar görmüştür. Kalan bölümden anlaşıldığı kadarı ile kulak yukarıya doğru at kulağı gibi genişlemekteydi. Boyun yuvarlak kesitli olup gerdanın hemen altından kopuktur. Döküm yapısına baktığımızda önde cidar kalınlığı arkaya oranla daha azdır. Dil, ağız içinde öne ve yukarı doğru fırlamıştır.





Boynun iç bölümünde, derinliklerde dökümden kaynaklanan çivi şeklinde bir çıkıntı bulunmaktadır.

Başın her iki yanı, balık pulu biçiminde çentiklenerek bezenmiştir. Grifon 1'in aksine, bu pul bezeme daha iridir.

Değirmendere (Kolophon) grifonlarının genel yapılarına bakarak bunları da, benzerleri gibi M.Ö. 7 yüzyılın ilk çeyreğine tarihlenmemiz doğru olur.

Grifon. Bronz. Bu eser 1981 yılında Tire Müzesi'ne ulaşmıştır. 81/1 numara ile kayıtlı olan bu grifonun sol gözü oyuk olarak belirtilmiştir. Ağız, yanaklar ve gaga yapısı Efes Müzesi'ndeki örnekler ile oldukça benzerdir.

NOTLAR

1. Konuk 2003.
2. Muss 2008: 215-250.
3. Scheich 2008: 173-215.
4. Klebinder-Gaub 2008: 296-316.
5. Konuk 2003.
6. Asgari *et alii* 1983: 36.
7. Akurgal 2000.
8. Akurgal 1959; Akurgal 2000.

KAYNAKÇA

Akurgal 1959 = E. Akurgal, *Urartu Medeniyeti*, Ankara.

Akurgal 2000 = E. Akurgal, *Anadolu Kültür Tarihi*, Ankara.

Asgari *et alii* 1983 = N. Asgari *et alii*, *Anadolu Medeniyetleri*, II. Yunan-Roma-Bizans, İstanbul 1983.

Klebinder-Gaub 2008 = G. Klebinder-Gaub, "Efes Artemisionu'nda Bulunan Bronz Eserler", şurada: Seipel 2008: 296-316.

Konuk 2003 = K. Konuk, *Karun'dan Karia'ya. Muharrem Kayhan Koleksiyonundan Erken Anadolu Sikkeleri*. İstanbul.

Muss 2008 = U. Muss, "Efes Artemisionu'nda Bulunan Fildişi ve Kemik Eserler", şurada: Seipel 2008: 215-250.

Scheich 2008 = C. Scheich, "Efes Artemisionu'nda Bulunan Altın Eserler", şurada: Seipel 2008: 173-215.

Seipel 2008 = W. Seipel (Hrsg.), *Efes Artemisionu*, İstanbul 2008.