

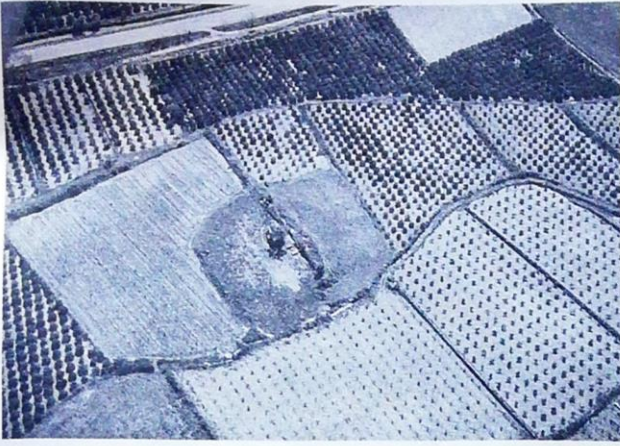
PREHİSTORYA □ ARKEOLOJİ □ ESKİÇAĞ TARİHİ

ARKEOLOJİ VE SANAT

SANAT TARİHİ □ GRAFYA □ NUMİSMATİK



92



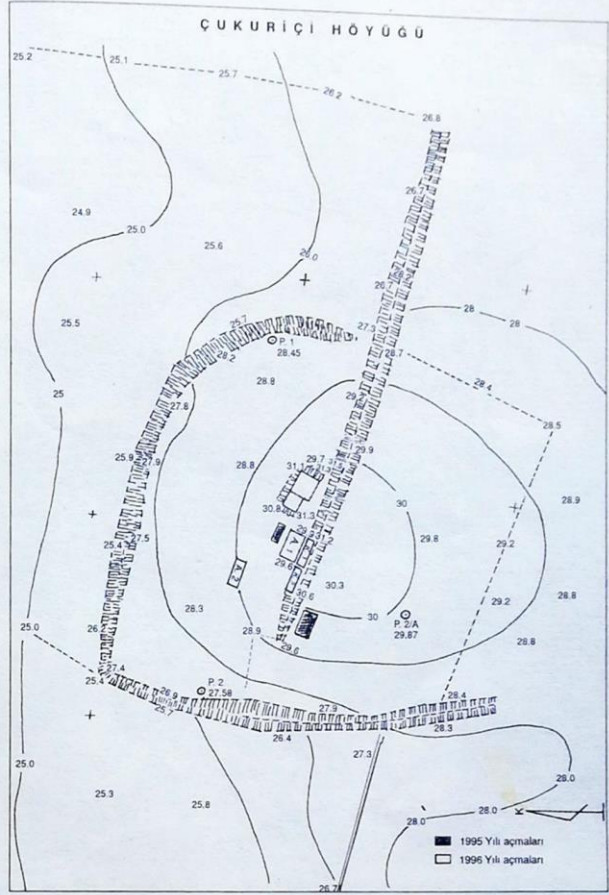
Res. 1. Çukuriçi Höyüğü, havadan görünüm.



Res. 2. Höyüğün üstünde yer alan bağ evi ve tesviye edilen bölüm

ladığı parasal katkı sonucu 7.10.1996 tarihinde arkeolog Adil Evren başkanlığında yeniden kazı çalışmalarına başlanmıştır. Prehistoryacı Feride Özen'in katılımıyla çalışmalar 6.11.1996 tarihine kadar sürdürülmüştür (Resim 6). Çalışmalar sırasında 3039 parselde ve birinci tesviye alanı içinde fazla derine inmemek koşulu ile iki açma açılmış ve Açma 1'in güney sınırındaki kesitte 12 m uzunluğundaki bir alanın temizlik çalışması yapılmıştır (Çizim 2).

Çukuriçi Höyüğü, Selçuk'a yaklaşık 1 km uzaklıkta ve Aydın karayolunun 100 m batısında yer almaktadır (Resim 1). Çukuriçi Höyüğü kuzeyden güneye doğru iki kademe halinde ve yaklaşık 5 m tesviye edilmiştir. Yaklaşık 250 m çapında olan höyüğün 'bağ evinin oturduğu en üst nokta' denizden yüksekliği 32 m'dir. En üstteki 1. tesviye alanı oldukça yoğun yüzey buluntusu vermektedir. Bu nedenle kazı çalışmalarımızı bu alanda yürütmeye çalıştık (Resim 2).



Çiz. 2. Çukuriçi Höyüğü, topoğrafyası



Res. 3. Açma 1'de bulunmuş testinin onarılmış hali (1995)

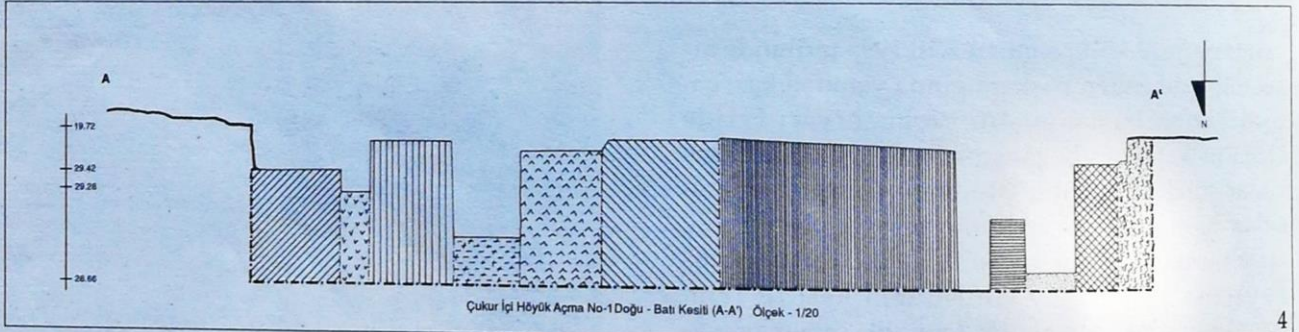
Açma 1

Çukuriçi Höyük'te yapılan tesviye çalışmaları sırasında doğal olarak kültür tabakaları büyük ölçüde yok edilmiştir. Buna karşın parselin bu kodunda açmış olduğumuz iki açmada oldukça önemli buluntu ve mimari kalıntıya rastlanmıştır.

Açma 1, parselin güneyinde ve iki parseli ayıran

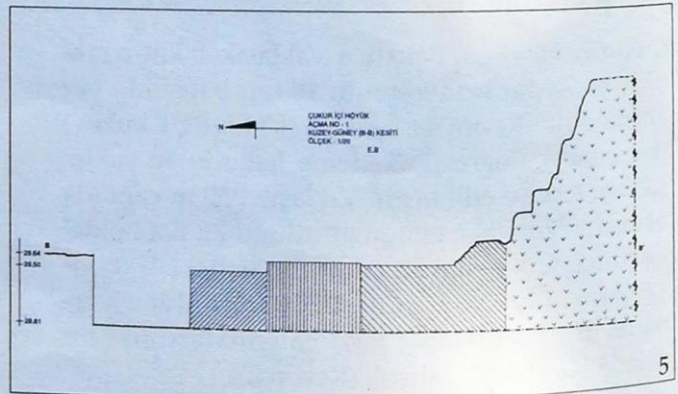


Çiz. 3. Çukuriçi Höyüğü, Açma 1
Çiz. 4. Açma 1. Doğu batı kesiti (A-A')
Çiz. 5. Açma 1. Kuzey-güney kesiti (B-B')

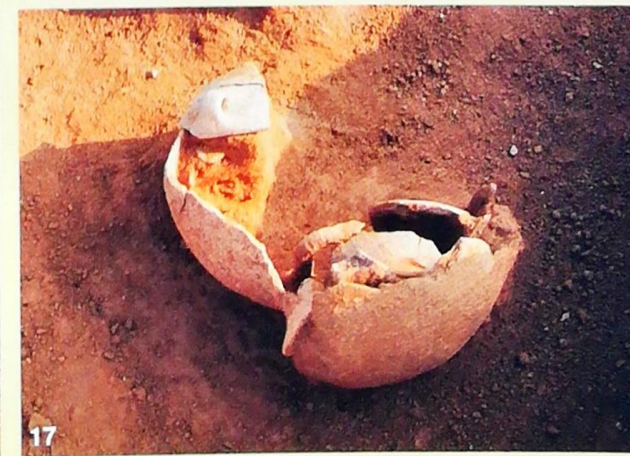
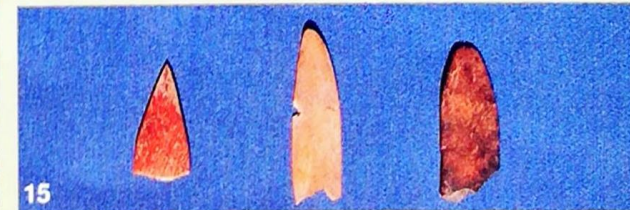
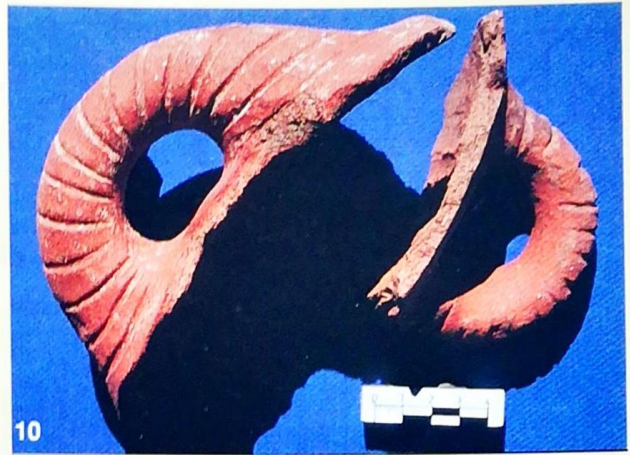


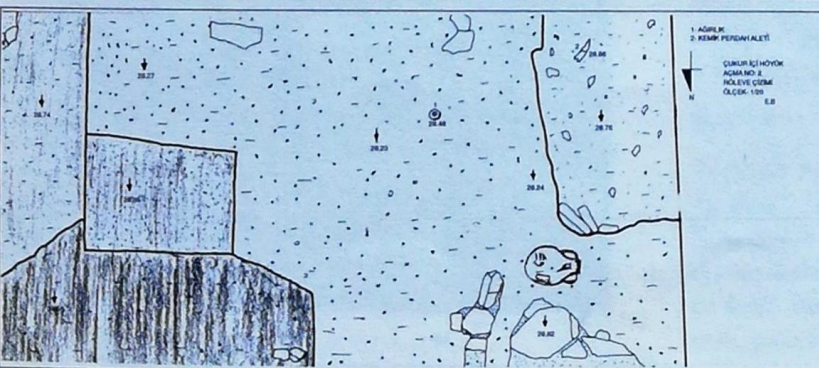
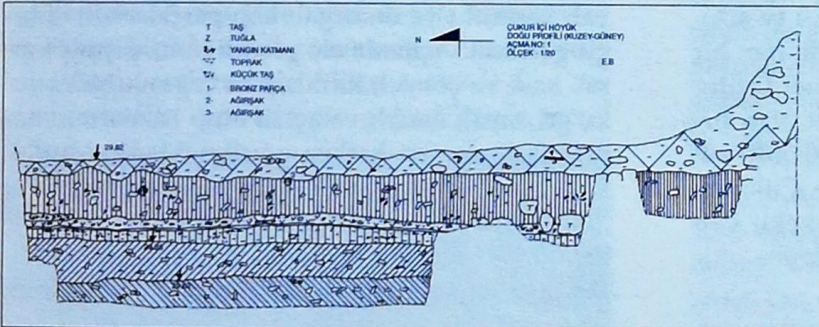
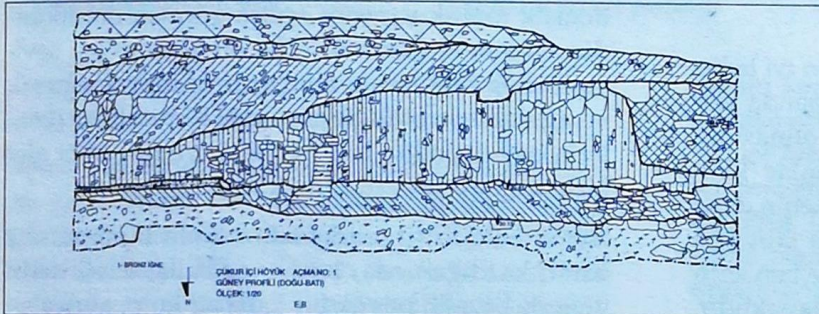
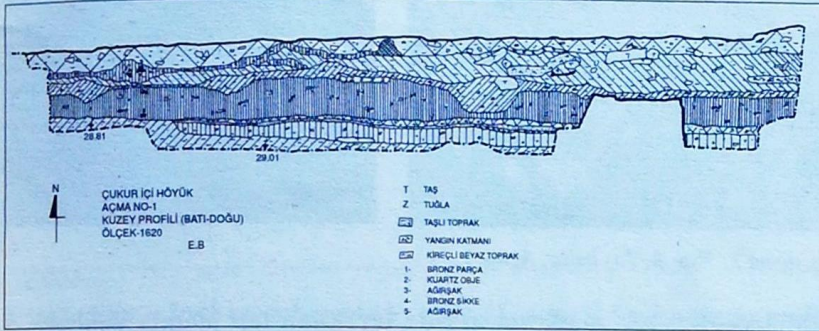
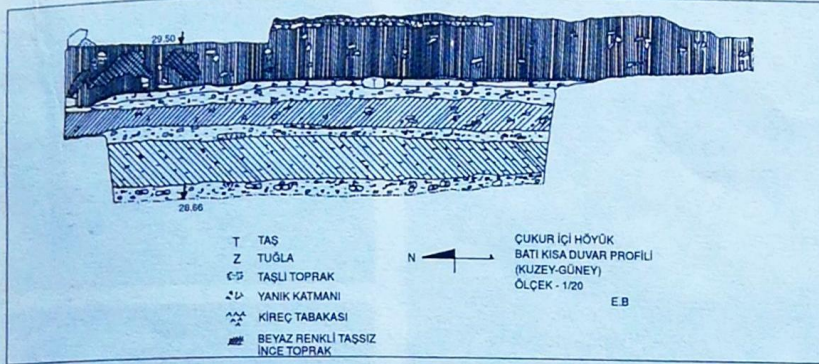
kesitin hemen önünde, 5 x 6 m boyutlarında açıldı. Kazı çalışmalarını 1 m derinliğe kadar sürdürdük. Bu koda ulaştığımızda özellikle güney yönde olmak üzere tabakalaşma katmanları yerinde bırakılmıştır (Resim 6; Çizim 4, 5).

Açmanın doğu bölümünde kuzey güney doğrultuda uzanan iki duvar örgüsü ortaya çıkardık. Duvarlardan doğu yönde olanı Kesit 1 içinde yuvarlak bir köşe yaparak batıya yönelmekte ve kimi yerinde kerpiç kalıntısı görülmektedir. Duvar-









Çiz. 6. Açma 1. Batı kısa duvar profili

Çiz. 7. Açma 1. Kuzey profili

Çiz. 8. Açma 1. Güney profili

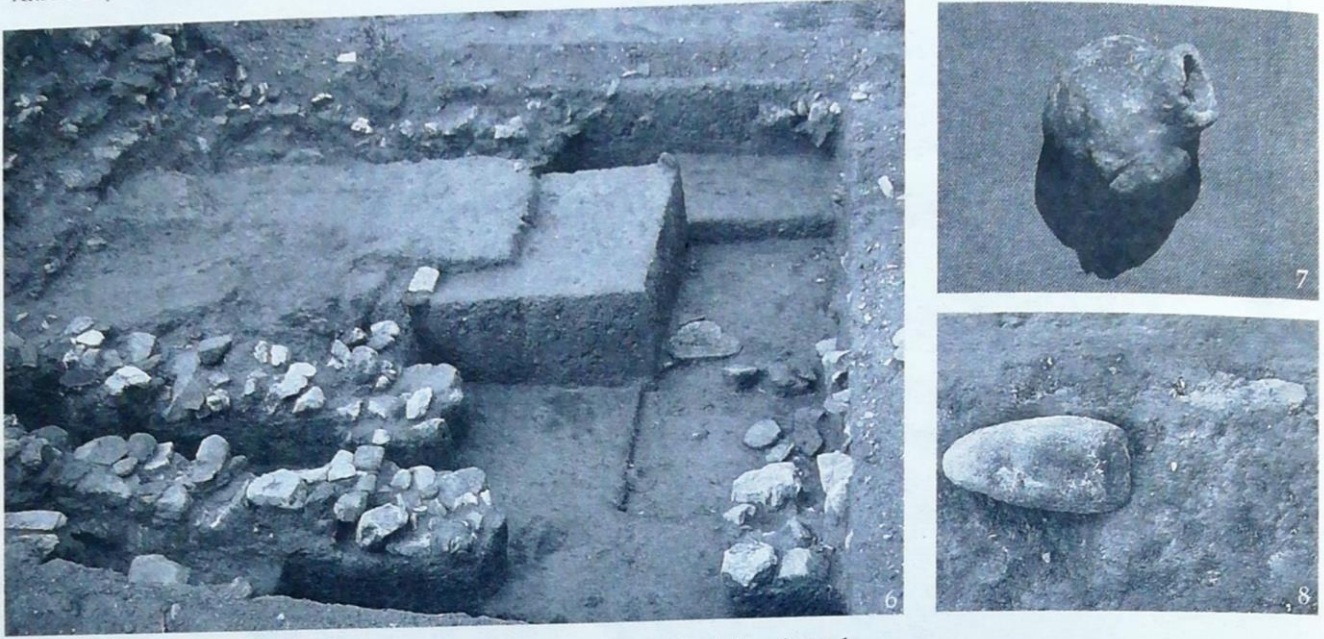
Çiz. 9. Açma 1. Doğu profili

Çiz. 10. Açma 2. Röleve çizimi

Res. 4. Açma 1. 1995 yılı buluntusu

Res. 5. Siyah firnizli, mahmuzlu kap.

da gördüğümüz yuvarlatılmış köşe yapısı, Bademağacı höyüğünde ortaya çıkarılan yapı kalıntısı ile çok yakın benzerlik göstermektedir³ (Resim 6. Kazı çalışmaları sırasında Kesit 1 içindeki duvar örgüsünün hemen önünde 50 cm çapında, oldukça sert zeminli ve kül katmanlarından oluşan bir ocak tabanının varlığı görüldü (Çizim 3). Ocağın doğu yönünde kazıma tekniğinde çarkifelek bezekli bir ağırşak, batı yönde bazı seramik parçaları ve biraz daha batıda küçük çakıl taşları ile pekiştirilmiş bir taban parçası, açmanın en üst tabakasında yoğun bir yangın alanı saptadık (Resim 10; Renk. res. 5, 8). Bu tabakanın içinde, yanmış olarak 'doğu-batı doğrultuda' iki odun profilinin varlığı görüldü. Ayrıca, yangın alanının doğu



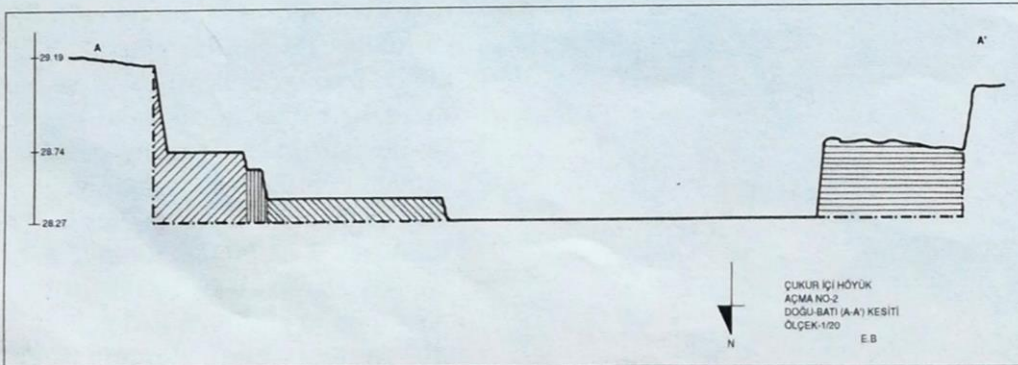
Res. 6. 1996 yılı kazısı, Açma 1. Res. 7. Koku kabı, açma 1. Res. 8. Taş balta, Açma 1.

yönünde maden cürufu olarak adlandırabileceğimiz bazı kalıntılara rastladık.

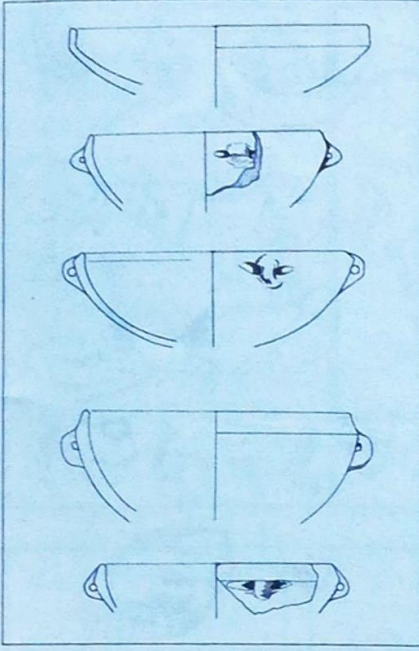
Bilindiği gibi, Neolitik Çağ kültürünü en iyi belirten öğelerden biri mutfak kaplarının dışında yalnızca önemli olan kapların bezenmiş olmasıdır. Bazı oyuk kazıma çizgilerin içi beyaz renkte 'kirecimsi' bir dolgu ile doldurularak bezemenin daha çarpıcı olması sağlanmıştır⁴. Çukuriçi Höyüğü buluntuları arasında da aynı tür bezeme benzerliği gösteren kap parçalarını görmek olanaklıdır. Ele geçirdiğimiz kırmızı, gri, siyah astarlı ve açıkli kap parçaları Fikirtepe buluntuları ile tam bir benzerlik göstermektedir. Prof. Mehmet Özdoğan, Fikirtepe buluntuları arasında yer alan tırnak ve sokma bezekli parçaları MÖ 5500-5000 yılları arasına tarihlenmektedir. Bu nedenle, Çukuriçi Höyük'te ele geçirdiğimiz benzer bezekli kap parçalarını aynı tarihe tarihlenmemiz doğru olur kanısındayım (Renk. res. 4).

Açmanın askıda bırakılan her alanda yaklaşık 5 değişik toprak yapısını açıkça görmek mümkündür (Resim 6; Çizim 6, 7, 8). Bu alanda 'üst seviyede' beş adet bronz iğne, pişmiş toprak ağırşak ve ağırlıkların olduğu görüldü. Kimi bronz iğnelerin başı topuzlu, biri ip delikli ve biri tıbbi alet biçimindedir (Resim 9; renk. res. 12).

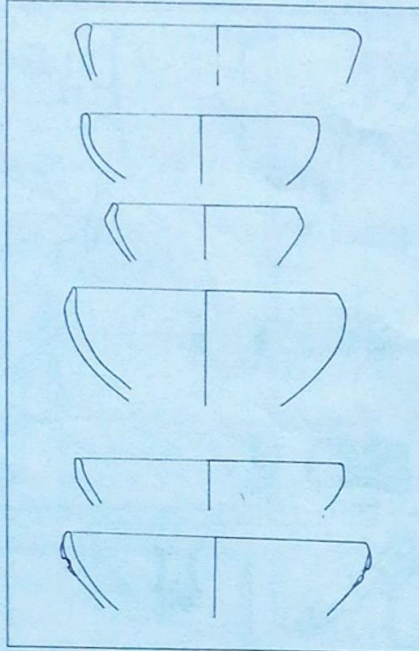
Açma 1 ile Kesit 1 arasında askıda bıraktığımız bandı kazdığımızda, 1 adet taş balta, üzeri derin yivlerle bezekli büyük bir kaba ait kulp, ayrıca siyah hamurlu ve omurgalı kap parçalarının olduğu görüldü. Açmada ele geçirdiğimiz pişmiş toprak kase ve çömlek kırıklarının çoğunluğu kırmızı, gri, siyah astarlı ve açıkli olup bazılarının hamurunda saman katkısı görülmektedir. Mutfak kaplarının çoğunda ip delikli tutamaklar bulunmaktadır. Bazı kap parçaları ise dikey tüp delikli. Oldukça etkili olduğunu düşündüğümüz yangın sonucu taş balta yivli kulp ve kimi seramik



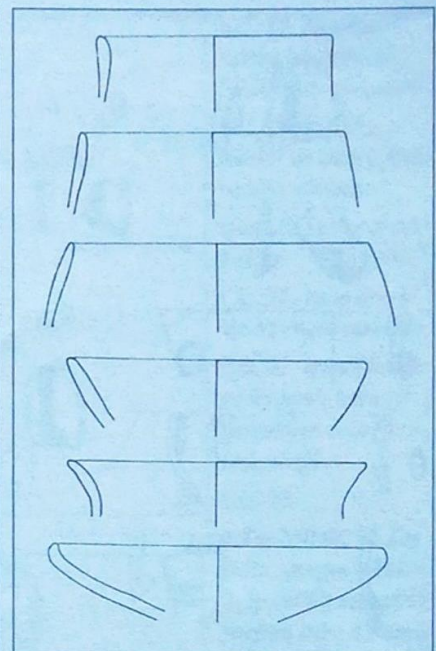
Çiz. 11. Açma 2. Rölöve çizimi



Çiz. 12. Açma 1. Siyah hamurlu perdahlı ve ilmek kulplu kap parçaları



Çiz. 13. Açma 1. Siyah hamurlu, perdahlı ve keskin ağızlı kap parçaları.



Çiz. 14. Açma 1. kap parçaları

parçalarının rengi değişmiş ve üzerleri tortu bağlamıştır (Resim 8; Renk. res. 6, 10; Çizim 21, 24).

Açma 1'in güney doğu köşesinde ve üst seviyede ele geçirdiğimiz bir başı topuzlu iğnenin hemen yakınında bir kürek kemiğinin olduğu görüldü. Pramidal başlı bronz iğneyi ise açmanın güney batısında ve yaklaşık 2.5 m derinlikte '29 m kod' ele geçirdik. Açma 1'de tabakalaşma katmanlarına azami ölçüde özen göstererek ve kimi yerde bunu koruyarak tesviye edilen zeminde 1 m derinliğe indik. Açmada ele geçirdiğimiz tünel



Res. 9. Bronz iğneler. Açma 1.

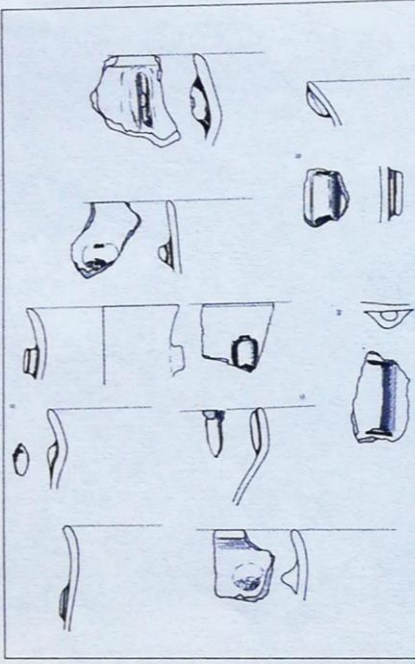
kulplu kap örnekleri özellikle Bademağacı⁵, Demircihöyük⁶ ve Kanlıtepe⁷ höyüklerinde bulunan ve Geç Neolitik Çağ'a tarihlenen örnekler ile tam bir benzerlik göstermektedir (Renk. res. 7; Çizim 15). Prof. Duru'ya göre silindir delikli tutamaklar genel olarak Batı Anadolu'da Neolitik'in erken dönemlerinde görülmektedir⁸. Ege bölgesinde saptanan höyüklerden derlenen ve kazılar sırasında ele geçirilen buluntular ışığında yapılan değerlendirmeler sonucu elde edilen bulgular bu görüşü doğrulamaktadır.

Kesit 1

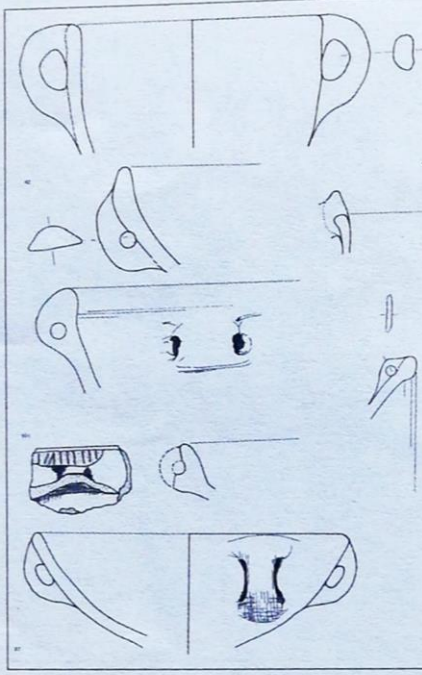
Kesit 1, iki parseli ayıran sınırdaki ve Açma 1'e bakan yüzünde 6 m uzunluğundaki bir bölümün temizliği yapıldı. Açma 1'deki duvarın güneyini oluşturan bölümü bu kesitin içinde de devam ettiği görüldü. Yuvarlak köşeli olan bu duvar örgüsünün kimi yerinde kerpiç kalıntısı ve seramik parçalarının varlığı görüldü (Çizim 24).

Kesit 2

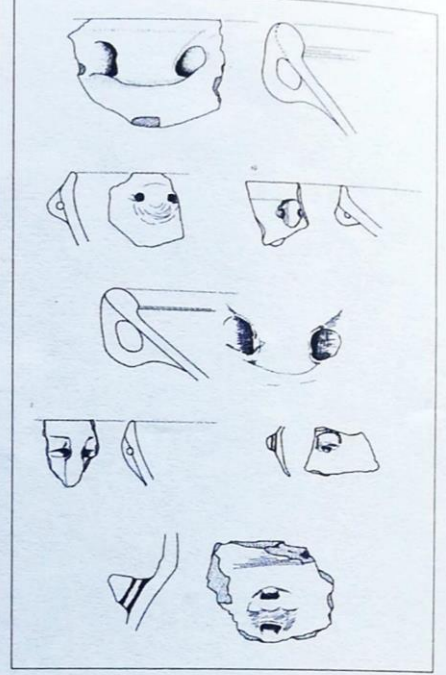
Parselin batı bölümünde ve Kesit 1'in 1 m uzağına doğu batı yönde olmak üzere 6 m'lik bir bölüm daha temizlendi. Kesitin doğu bölümünde duvar kalıntısı ile yine yaklaşık 2 m derinlikte '29 m kod' bir ağırsak ve bunun bitişiğinde bazı kemik parçalarının varlığı görüldü. Üzeri kazıma



Çiz. 15. Tünel kulplu kap parçaları. Açma 1 ve yüzeyden.



Çiz. 16. Siyah ve kırmızı hamurlu kap parçaları. Açma 1 ve Açma 2.



Çiz. 17. Açma 1 ve Açma 2'den değişik örnekler

teknisinde bezekli olan ağırşak oldukça küçük ve pişmiş topraktan yapılmıştır (Çizim 24).

Açma 2

Açma 2, birinci tesviye alanının kuzey batısında, yoğun olarak deniz kabukluları, seramik parçaları ve çoğunluğu 5 cm çapında olan çakıl taşlarının bulunduğu yerde açıldı (Renk. res. 16). Çakıl taşı örnekleri, Fikirtepe kazılarında da ortaya çıkarılmıştır⁹. Açmada kesitler oluşturularak ve bazı bölümleri askıda bırakarak yaklaşık 40 cm kadar derinliğe '28.8 m kod' inildi. Açmanın değişik bölümlerinde kemikten yapılmış perdah aleti, bir adet ağırşak, taş balta, kuzeybatı bölümde ise üç ayrı testiden oluşan 'öbek halinde' testi kırıkları-

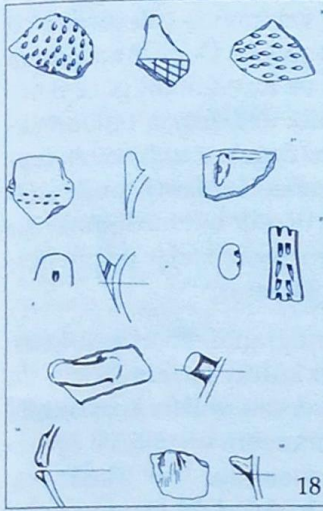
nın varlığı görüldü (Resim 11; Renk. res. 15, 17; Çizim 22, 23). Bu öbekte yer alan büyük testi gövdesinin içinde kemik kalıntısı 'memeli bir hayvana ait', saman katkılı ikinci testiye ait gövde parçası ve büyük testinin ağız bölümünde başka bir testiye ait ve üzerinde kulbu olan açkılı bir kabın ağız parçalarının olduğu görüldü (Çizim 22). Açma 1 ve 2'de dikey tüp delikli kap parçaları, kalın dudaklı, açkılı kırmızı hamur ve astarlı, üzeri kazı bezekli bir çok kap parçası ve değişik kesitli testi ayakları ele geçirdik (Renk. res. 9). Bazı ayaklar düz çizgi halinde, bazıları ise nokta şeklinde yere basmaktadır. Kimilerinde tırnak veya sokma şeklinde bezeme bulunmaktadır. Benzer ayak ve kap parçalarını Toptepe¹⁰ ve Akhisar¹¹ çevresin-



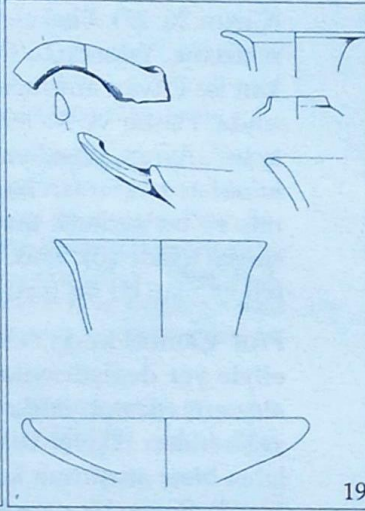
Res. 10. Çarkıfelek bezekli ağırşak (Kesit 1)



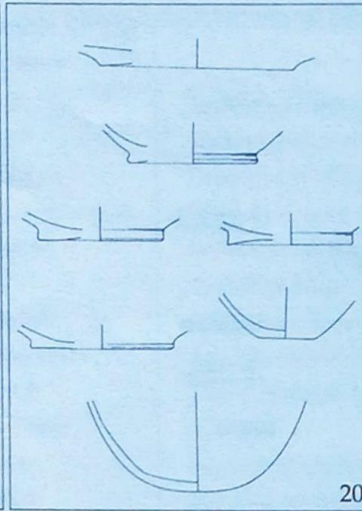
Res. 11. Taş balta örnekleri (Açma 2)



18



19



20

Çiz. 18. Kazıma ve sokma yöntemi ile bezekli kap parçaları

Çiz. 19. Kırmızı hamur ve astarlı kulp ve ağız parçası

Çiz. 20. Taban örnekleri

Çiz. 21. Kulp örnekleri. Yangın tabakası

Çiz. 22. İçinde kemik ve iki farklı kaba ait parçaların olduğu testi öbeği

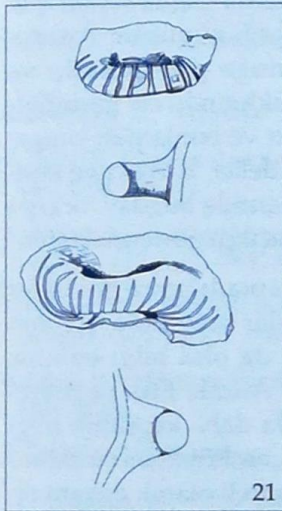
Çiz. 23

1. Taş baltalar; 2. Taş balta, yangın tabakası; 3. İp delikli minyatür parfüm kabı; 4. Kemik perdah aletleri; 5. Pişmiş toprak kalıp

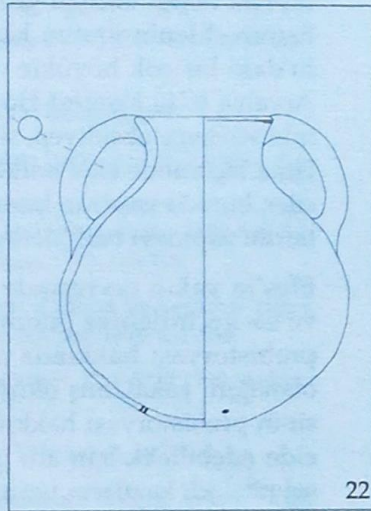
Çiz. 24. Bezekli ve bezeksiz ağırşak ve ağırlıklar: a) Kesit 2; b) Kesit 1.

Çiz. 25. Açma 1 ve yüzeyden mutfak kaplarına ait ayak örnekleri.

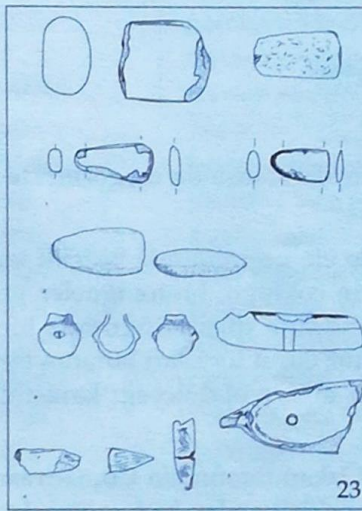
Çiz. 26. Açmalar ve yüzeyden obsidyen ve silex örnekleri.



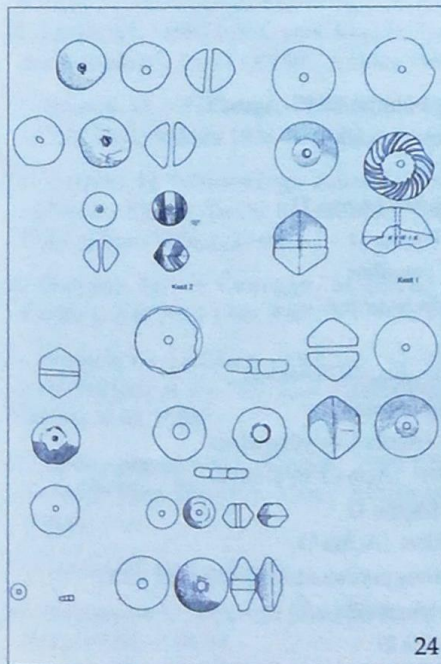
21



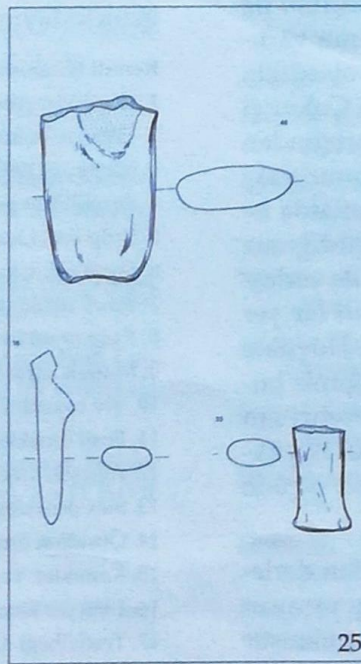
22



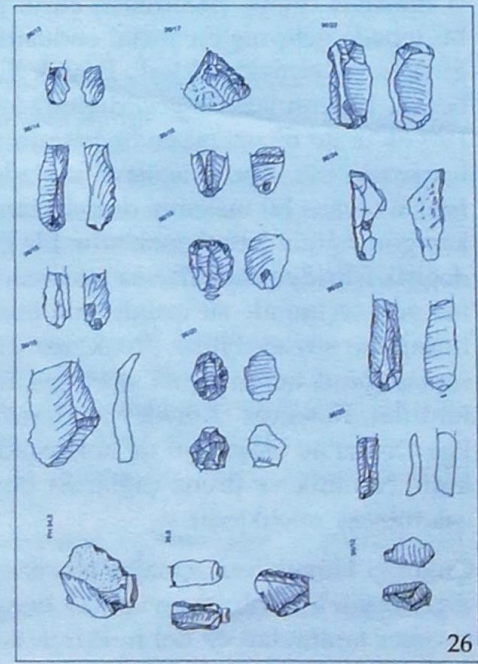
23



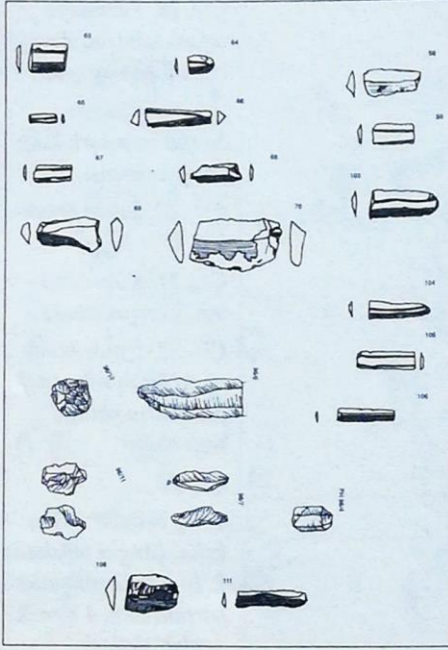
24



25



26



Çiz. 27. Açma 1'den obsidiyen örnekleri

de derlenen kap parçaları arasında da görmekteyiz (Çizim 18, 22, 25).

Özellikle Açma 1'de ele geçirdiğimiz bezekli ve bezeksiz ağırşakların çokluğu, bronz iğneler ve ocak olarak kullanıldığını düşündüğümüz bir mekanda saptadığımız curuf tortuları buranın bir döküm evi veya bir atölye olabileceği kanısını uyandırmıştır.

Prof. Erkanal ve T. Özkan tarafından Cumaovası (Menderes) Bakla Tepesi'nde yapılan kazı çalışmaları sırasında ortaya çıkardıkları curuf parçaları ile bu tepede gelişmiş bir metal endüstrisinin varlığına işaret etmektedirler¹². Büyük bir olasılıkla benzer buluntuları ele geçirdiğimiz için Çukuriçi Höyük'te de bir metal endüstrisinin varlığından bahsedebiliriz. Ayrıca açmada saptadığımız yaklaşık 6 tabaka bu mekanın değişik zamanlarda iskan gördüğünü kanıtlamaktadır. Ele geçirdiğimiz değişik istiridye kabuklarına ait fosiller ile yerleşme yeri seçiminde su ürünlerinin önemli bir yer tuttuğunu söyleyebiliriz (Renk. res. 11). Höyükte saptadığımız tabakalaşma ve ele geçirdiğimiz buluntular, Kaystros (Küçük Menderes) Nehri'nin Ege Denizi'ne ulaşan bu uç noktasındaki höyüklerin, Neolitik ve Bronz çağlarına büyük ölçüde ışık tutacak niteliktedir.

Çukuriçi Höyük'teki açmalar ve yüzeyden derlediğimiz yüzlerce obsidiyen ve silex burada yaşayan insanlar tarafından da bol miktarda kullanılmıştır

(Çizim 26, 27). İlkel alet yapımında çok sevilen bu malzeme, Yakınoğlu'da sadece Doğu Anadolu'da Van ile Erivan arasında ve Kayseri'nin güneybatısında, Hasan ve Melendiz dağlarında bulunmaktadır¹³. Ayrıca, obsidiyen (doğal cam) Neolitik toplulukları tarafından hammadde olarak tercih edilmiş ve bu nedenle tam olarak bilemediğimiz bir sistem içinde çok uzak bölgelere kadar yoğun ticareti yapılan bir taş türü olmuştur^{14, 15, 16}.

Prof. Çambel'in de belirttiği gibi, obsidiyen insan eliyle yer değiştirmeleri kültür tarihimiz için ilk alışveriş, ticaret ya da kervan yolları konusunda sağladıkları bilgiler bakımından önemli ve aydınlatıcı birer araştırma konusudur¹⁷⁻¹⁸ (Renk. res. 13, 14). Şurası bir gerçek ki Anadolu bir çok medeniyetin beşiği olduğu gibi antik çağda da bir çok hammaddenin üretim kaynağı olmuştur. Anadolu'daki bir çok höyükte olduğu gibi Çukuriçi ve Arvalya (Gül Hanım) Höyüklerinde ele geçirdiğimiz yüzlerce obsidiyen, silex ve bunlardan yongalama biçiminde elde edilen delici, kazıyıcı ve kesiciler, burada yaşayan insanların buğday ve arpa tarımı yapmayı bildiklerini açıkça göstermektedir.

Efes'in yakın çevresinde saptadığımız höyükler ve ele geçirdiğimiz buluntular sayesinde, yörenin prehistoryası hakkında az da olsa bilgi edinme olanağını yakalamış olduk. Ancak; Efes ve çevresinin prehistoryası hakkında daha kapsamlı bilgi elde edebilmek için adı geçen höyüklerde bilimsel nitelikli kazıların uzun süreli olarak devam ettirilmesinde son derece büyük yararlar olacağı inancındayım.

Renkli resimler:

1. Höyüğün güney bölümü (1995, Açma 1)
2. 1995 yılı buluntusu (Açma 1)
3. Maşrapa (1995)
4. Bezekli kap parçaları (Açma 1)
5. Kulp örnekleri (Açma 1)
6. Siyah ağıllı kap parçaları
7. İlmek delikli kulp örnekleri
8. Kulp örnekleri
9. Mutfak kaplarına ait ayak örnekleri
10. Yiv bezekli kulp örnekleri
11. Fosil örnekleri (Açma 1 ve yüzeyden)
12. Ağırşak örnekleri (Açma 1 ve Kesit 2)
13. Silex örnekleri (Açma 1)
14. Obsidiyen örnekleri (Açma 1)
15. Kemikten yapılmış perdah aletleri (Açma 1 ve 2)
16. 1996 yılı kazısı (Açma 2)
17. Testi öbeği (Açma 2)

DİPNOTLAR

* Adil Evren, Arkeolog, Efes Müzesi Müdürlüğü, İzmir.

Kazımıza maddi ve manevi destek sağlayan, The Institute for Aegean Prehistory ve Efes 2000 Vakfı yönetin kurulu üyelerine, çizimleri yapan arkeolog Sabri Aydal, Ertan Budak ve Emel Dereboylu'ya, görüşlerinden yararlandığım arkeolog Dr. Mustafa Büyükkolancı, Cengiz İçten, Prof. Mehmet Özdoğan, Prof. Hayat Erkanal ve Avusturya Kazı Evi sorumlusu Osman Güler'e burada teşekkür etmeyi bir borç bilirim.

1. Erdemgil, S. - M. Büyükkolancı, "1990 Yılı Efes Ayasuluk Tepesi Prehistorik Kazısı", *KST XIII/II* 1991, Ankara 1992, 265-282.
2. Evren, A. - C. İçten, "Efes Çukuriçi ve Arvalya (Gül Hanım) Höyükleri", *MKKS VIII* 1997, Ankara 1998, 111-134.
3. Duru, R., "Bademağacı Kazıları 1996", *KST XIX/I* 1997, Ankara 1998, 379-398.
4. Özdoğan, M., "Fikirtepe", *TAY*, İstanbul, 1997.
5. Duru, R., "Bademağacı Kazıları 1996", *KST XIX/I* 1997, Ankara 1998, 379-398.
6. Seeher, J., "Demircihöyük Nekropol Kazısı 1990 Yılı Sonuçları", *KST XIII/I* 1991, Ankara 1992, 163-176.
7. Özsait, M., "1991 Yılı Burdur, Çeltikçi ve Yeşilova Yüzey Araştırmaları", *AraST X* 1992, Ankara 1993, 331-344.
8. Duru, R., "Höyücek Kazıları 1989", *KST XII/I* 1990, Ankara 1991, 87-94.
9. Özdoğan, M., "Fikirtepe", *TAY*, İstanbul, 1997.
10. Özdoğan, M., "1989 Yılı Marmara Bölgesi Araştırmaları ve Toptepe Kazısı", *KST XIII/I* 1990, Ankara 1991, 345-375.
11. Özsait, M., "1990 Yılı Konya Akşehir Çevresi Tarihöncesi Araştırmaları", *AraST IX* 1991, Ankara 1992, 377-396.
12. Erkanal, H. - T. Özkan, "1995 Baklatepe Kazıları", *KST XVIII/I* 1995, Ankara 1996, 261-280.
13. Çambel, H., "Güneydoğu Anadolu Tarihöncesi Araştırmalarının Kültür Tarihi Bakımından Önemi", *Bellekten* 17 1990, Ankara 1974, s. 25-40.
14. Özdoğan, M. - A. Özdoğan - M. Davis, '1989 Yılı Çayönü Kazıları', *KST XII/I* 1990, Ankara 1991, s. 71-86.
15. Renfrew, C. - J.E.Dixon - J.R.Cann, *Obsidian and Early Cultural Contract in the Near East Proceedings of the Prehistoric Society*, s. 32, 1966.
16. Balkan-Ath. N. - M.C. Cauvin, '1995 Yılı Aksaray, Niğde, Nevşehir İlleri Obsidien Yüzey Araştırması', *AraST XIV/I* Ankara 1966.
17. Çambel, H., *a.g.e.* s. 25-40.
18. Yalçinkaya, I., '1990 Yılı Öküzini Kazısı', *KST XIII/I* 191, Ankara 1992, s. 33-54.

KAYNAKÇA KISALTMALARI

AA	Archaeologischer Anzeiger
AJÖ	Archiv für Orientforschung
AJA	American Journal of Archaeology
Anadolu Araş	Anadolu Araştırmaları
AraST	Araştırma Sonuçları Toplantısı
AS	Anatolian Studies
ArkST	Arkeometri Sonuçları Toplantısı
AnaMMY	Anadolu Medeniyetleri Müzesi Yıllığı
BAR	British Archaeological Reports
Beleten	Bellekten
BO	Bibliotheca Orientalis
BSA	The Annual of the British School of Athens
GGSel	Geçmişten Günümüze Selçuk
IF	Istanbul Forschungen
İstAMY	İstanbul Arkeoloji Müzesi Yıllığı
İstMitt	İstanbul Mittelungen
İÜ	İstanbul Üniversitesi
JAS	Journal of Archaeological Science
KST	Kazı Sonuçları Toplantısı
KKS	Müze Kurtarma Kazıları Semieri
MTA	Maden Tetkik Arama Enstitüsü
NTY	Net Turistik Yayınları
ODTÜ	Orta Doğu Teknik Üniversitesi
TAD	Türk Arkeoloji Dergisi
TAY	Türkiye Arkeolojik Yerleşmeleri

KAYNAKÇA

- Akurgal, E., "Anadolu Uygarlıkları", *NetTY* 1988, s.396-421.
- Arsebük, G. - F. Clark Howell - M. Özbaşaran, "Yarımburgaz 1990", *KST XIII/I* 1991, Ankara 1992, s. 1-22.
- Balkan - Ath. N. - M. C. Cauvin, "1995 Yılı Aksaray, Niğde, Nevşehir İlleri Obsidien Yüzey Araştırması", *AraST XIV* 1995, Ankara 1996, s. 293-313.
- Bammer, A. - U. Muss, *Das Artemision von Ephesos*, Mainz 1996, s. 27.
- Bilgi, Ö., "İkiztepe Kazılarının 1995 Dönemi Sonuçları", *KST XVIII/I* 1995, Ankara 1996, s. 145-163.
- Burney, C.A., "Eastern Anatolia in the Chalcolithic and Early Bronze Age", *AS* 8 1958, s. 157-210.
- Büyükkolancı, M., "Apasas, Eski Efes ve Ayasuluk", *GGSel* 1997, s. 31-40.
- Duru, R., "Bademağacı Kazıları 1995", *KST XIX/I* 1997, Ankara 1998, s. 113-122.
- Duru, R., "Höyücek Kazıları 1989", *KST XII/I* 1990, Ankara 1991, s. 87-94.